

# SAMSUNG

# GEBRUIKERSHANDLEIDING

---

## Game-monitor S57CG95\*N S49CG93\*S

De kleur en het uiterlijk kunnen afwijken, afhankelijk van het product. Ook kunnen de specificaties zonder voorafgaand bericht worden gewijzigd om de prestaties te verbeteren.

Wijzigingen voorbehouden.

© Samsung

Het auteursrecht op deze handleiding is eigendom van Samsung.

Gebruik of vermenigvuldiging van deze handleiding, geheel of gedeeltelijk, zonder toestemming van Samsung niet toegestaan.

Andere handelsmerken dan die van Samsung zijn het bezit van hun respectieve eigenaars.

In de volgende gevallen kunnen administratiekosten in rekening worden gebracht:

- (a) Als op uw verzoek een monteur wordt gestuurd, maar het product niet defect is (wanneer u hebt nagelaten deze gebruiksaanwijzing te lezen).
- (b) Als u het toestel naar een reparatiecentrum brengt, maar het product niet defect is (wanneer u hebt nagelaten deze gebruiksaanwijzing te lezen).

Voordat de monteur u bezoekt, krijgt u informatie over de administratiekosten.

---

# Inhoudsopgave

## Voordat u het product in gebruik neemt

Veiligheidsvoorzorgen	4
Elektriciteit en veiligheid	4
Installatie	5
Bediening	6
<b>Reiniging</b>	<b>8</b>
<b>De juiste houding bij het gebruik van het product</b>	<b>8</b>

## Vorbereidingen

<b>Installatie</b>	<b>9</b>
De standaard bevestigen	9
Vorzorgsmaatregelen voor het verplaatsen van het product	12
De ruimte rond het product controleren	13
De kanteling en hoogte van het product aanpassen	14
De MUURBEUGEL bevestigen	16
<b>Configuratiescherm</b>	<b>17</b>

## Een bronapparaat aansluiten en gebruiken

Neem het volgende goed door voordat u het product aansluit.	18
<b>Poorten</b>	<b>19</b>
<b>Een computer aansluiten en gebruiken</b>	<b>20</b>
Een verbinding tot stand brengen met een HDMI-kabel	20
Aansluiten met een HDMI-DVI-kabel	20
Aansluiten met een DP-kabel	20
Een hoofdtelefoon of oortelefoon aansluiten	20
Aansluiten met een MICRO HDMI-kabel	20
Het product op de computer aansluiten als USB-hub	21
De voedingskabel aansluiten	22
<b>De kabels netjes neerleggen</b>	<b>23</b>
<b>Optimale resolutie instellen</b>	<b>24</b>
<b>De functie Panel Care gebruiken</b>	<b>24</b>
Vorzorgsmaatregelen om beeldretentie te voorkomen	24
Bescherming van het Product-scherm door Panel Care	24

## Menu

Game	25
Picture	29
PIP/PBP	34
OnScreen Display	36
System	36
Support	40

## De software installeren

Easy Setting Box	41
Beperkingen en problemen bij de installatie	41
Systeemeisen	41
<b>Het stuurprogramma installeren</b>	<b>41</b>

---

# Inhoudsopgave

## Problemen oplossen

---

Voordat u contact opneemt met een Samsung-servicecentrum	42
Productdiagnose (Probleem met het scherm)	42
De resolutie en frequentie controleren	42
Controleer het volgende.	42

---

V & A	45
-------	----

## Specificaties

---

Algemeen	46
----------	----

---

Tabel standaardsignaalmodi	48
----------------------------	----

## Bijlage

---

Dienstverlening tegen betaling (door klanten)	52
Geen productdefect	52
Productschade als gevolg van een fout van de klant	52
Overig	52

---

FreeSync (voor grafische kaart van AMD)	53
---	----

---

Adaptive-Sync (voor grafische kaart van NVIDIA)	54
---	----

# Hoofdstuk 01

## Voordat u het product in gebruik neemt

### Veiligheidsvoorzorgen

#### Waarschuwing

Als de aanwijzingen niet worden opgevolgd, kan dit ernstig letsel of de dood tot gevolg hebben.

#### Let op

Als de aanwijzingen niet worden opgevolgd, kan dit lichamelijk letsel of schade aan eigendommen tot gevolg hebben.

#### LET OP

#### RISICO OP ELEKTRISCHE SCHOK. NIET OPENEN.

LET OP: OM DE KANS OP EEN ELEKTRISCHE SCHOK TE VERKLEINEN MAG U HET PANEEL NIET VERWIJDEREN (OF DE ACHTERZIJDE). BEVAT GEEN ONDERDELEN DIE U ZELF KUNT REPAREREN. LAAT REPARATIE EN ONDERHOUD OVER AAN GEKWALIFICEERD PERSONEEL.

	Dit symbool geeft aan dat de spanning binnen in het apparaat hoog is. Elk contact met onderdelen binnen in het product is gevaarlijk.		Wisselspanning: dit symbool geeft aan dat de nominale spanning wisselspanning is.
	Dit symbool geeft aan dat er belangrijke informatie over het gebruik en onderhoud is meegeleverd met dit product.		Gelijkspanning: dit symbool geeft aan dat de nominale spanning gelijkspanning is.
	Klasse II-product: Dit symbool geeft aan dat voor dit toestel geen veiligheidsaansluiting op aarde (massa) is vereist. Als dit symbool niet aanwezig is op een product met een voedingskabel, MOET het product een betrouwbare aardverbinding hebben (aarding).		Let op. Raadpleeg de instructies voor gebruik: Dit symbool geeft aan dat de gebruiker de handleiding moet raadplegen voor meer informatie over de veiligheid.

### Elektriciteit en veiligheid

#### Waarschuwing

- Gebruik geen beschadigd netsnoer of beschadigde stekker en gebruik geen loszittend stopcontact.
- Sluit niet meerdere producten aan op één stopcontact.
- Kom niet met natte handen aan de stekker.
- Steek de stekker helemaal in het stopcontact (moet goed vastzitten).
- Steek de stekker in een geaard stopcontact (alleen voor apparaten met isolatie van type 1).
- Buig het netsnoer niet te sterk en trek nooit te hard aan het snoer. Let erop dat het netsnoer niet onder een zwaar voorwerp komt.
- Houd het netsnoer en product uit de buurt van warmtebronnen.
- Verwijder stof van de pennen van de stekker of het stopcontact met een droge doek.

#### Let op

- Trek de stekker niet uit het stopcontact wanneer het product in gebruik is.
- Gebruik alleen het netsnoer dat Samsung met uw product heeft meegeleverd. Gebruik het netsnoer niet voor andere producten.
- Houd voldoende ruimte vrij rond het stopcontact waarop het netsnoer is aangesloten.
  - Bij problemen moet u de stekker gemakkelijk uit het stopcontact kunnen trekken om de stroom naar het product volledig uit te schakelen.
- Trek het netsnoer altijd aan de stekker uit het stopcontact.

---

## Installatie

### Waarschuwing

- Zet geen kaarsen, insectenwerende middelen of sigaretten boven op het product. Plaats het product niet in de buurt van een warmtebron.
- Plaats het product niet in een slecht geventileerde ruimte, zoals een (boeken)kast.
- Houd tussen het product en de muur een afstand van minimaal 10 cm aan voor ventilatie.
- Houd de plastic verpakking buiten bereik van kinderen.
  - Kinderen kunnen stikken.
- Plaats het product niet op een instabiele of trillende ondergrond (bijvoorbeeld een plank die niet goed vastzit of een tafel die niet goed recht staat).
  - Het product kan omvallen, schade oplopen of letsel veroorzaken.
  - Wanneer het product wordt gebruikt in een ruimte met erg veel trillingen, kan het product schade oplopen of brand veroorzaken.
- Plaats het product niet in een voertuig of op een locatie waar het blootstaat aan stof, vocht (waterdruppels bijvoorbeeld), olie of rook.
- Stel het product niet bloot aan direct zonlicht, warmte of warme voorwerpen, zoals een kachel.
  - De levensduur van het product kan korter worden of er kan brand ontstaan.
- Zorg ervoor dat jonge kinderen niet bij het product kunnen.
  - Het product kan omvallen en letsel veroorzaken bij kinderen.
- Olie die als voedingsproduct wordt gebruikt, sojaolie bijvoorbeeld, kan het product beschadigen of vervormen. Installeer het product niet in een keuken of in de buurt van een aanrecht.

### Let op

- Laat het product niet vallen wanneer u het verplaatst.
- Leg het product niet op de voorkant.
- Zorg er bij plaatsing van het product in een kast of op een plank voor dat de onderrand van de voorkant van het product niet uitsteekt.
  - Het product kan omvallen, schade oplopen of letsel veroorzaken.
  - Plaats het product alleen in een kast of op een plank van het juiste formaat.
- Zet het product voorzichtig neer.
  - Het product kan defect raken of er kan lichamelijk letsel ontstaan.
- Als u het product op een ongebruikelijke plek plaatst (blootgesteld aan veel fijne stofdeeltjes, chemische stoffen, extreme temperaturen, veel vocht of een plek waar het product lange tijd achter elkaar continu in gebruik is), kan dit ernstige gevolgen hebben voor de prestaties.
  - Neem contact op met een Samsung-servicecentrum als u het product op een dergelijke plek wilt plaatsen.
- Voordat u het product gaat monteren, plaatst u het product op een plat en stabiel oppervlak met het scherm naar beneden.
  - Er zit een kromming in het product. Wanneer u het product op een vlakke ondergrond legt en er vervolgens druk op uitoefent, kunt u het product beschadigen. Oefen geen druk op het product uit wanneer het op de grond ligt (naar boven of naar onderen).
- In dezelfde serie kan de kleur per afmeting variëren.

---

## Bediening

### Waarschuwing

- In het product komt hoogspanning voor. Haal het product niet uit elkaar en repareer of wijzig het product niet zelf.
  - Neem voor reparatie contact op met een Samsung-servicecentrum.
- Als u het product wilt verplaatsen, moet u eerst alle kabels, waaronder de voedingskabel, van het product losmaken.
- Als het product vreemde geluiden, een brandgeur of rook produceert, moet u onmiddellijk de stekker uit het stopcontact trekken en contact opnemen met een Samsung-servicecentrum.
- Zorg ervoor dat kinderen het product niet als klimrek kunnen gebruiken.
  - Kinderen kunnen ernstig letsel oplopen.
- Als u het product laat vallen of als de behuizing beschadigd raakt, moet u het product uitzetten en het netsnoer losmaken. Neem vervolgens contact op met een Samsung-servicecentrum.
  - Langdurig gebruik kan leiden tot brand of een elektrische schok.
- Leg geen zware voorwerpen of voorwerpen die de aandacht trekken van kinderen, zoals speelgoed of snoep, boven op het product.
  - Het product of de zware voorwerpen kunnen vallen wanneer kinderen dat speelgoed of snoep proberen te pakken, met mogelijk ernstig letsel tot gevolg.
- Zet bij onweer het product uit en trek de stekker uit het stopcontact.
- Laat geen voorwerpen op het product vallen en stoot niet tegen het product.
- Verplaats het product niet door aan het netsnoer of ander kabels te trekken.
- Raak het product of de stekker niet aan als er een gaslek is. Laat de ruimte onmiddellijk goed luchten.
- Verplaats het product niet en til het niet op door aan het netsnoer of andere kabels te trekken.
- Gebruik en bewaar geen brandbare sprays of ontvlambare stoffen in de buurt van het product.
- Zorg ervoor dat de ventilatieopeningen niet worden geblokkeerd door een tafelkleed of gordijn.
  - Een te hoge binnentemperatuur kan brand veroorzaken.
- Steek geen metalen voorwerpen (een mes, muntstuk of haarspeld bijvoorbeeld) of ontvlambare voorwerpen (papier, lucifers en dergelijke) in het product (via de ventilatieopeningen of in- en uitgangen en dergelijke).
  - Zet het product uit en maak het netsnoer los als er water of vreemde substanties in het product komen. Neem vervolgens contact op met een Samsung-servicecentrum.
- Zet geen voorwerpen met een vloeistof erin, zoals een vaas, bloempot of fles, boven op het product.
  - Zet het product uit en maak het netsnoer los als er water of vreemde substanties in het product komen. Neem vervolgens contact op met een Samsung-servicecentrum.

---

## Let op

- Wanneer er langere tijd een statisch beeld op het scherm wordt weergegeven, kan het beeld op het scherm inbranden of kunnen er pixels beschadigd raken.
  - Zet het scherm in de energiespaarstand of gebruik een schermbeveiliging met een bewegend beeld wanneer u het product gedurende langere tijd niet gebruikt.
- Trek de stekker uit het stopcontact als u van plan bent het product lang niet te gebruiken (tijdens een vakantie bijvoorbeeld).
  - Een teveel aan stof kan in combinatie met warmte een elektrische schok of een stroomlek veroorzaken.
- Gebruik het product op de aanbevolen resolutie en frequentie.
  - Uw ogen kunnen vermoeid raken.
- Plaats geen AC/DC-adapters bij elkaar.
- Verwijder de plastic verpakking van de AC/DC-adapter voordat u de adapter in gebruik neemt.
- Laat geen water in of op de AC/DC-adapter komen.
  - Dit zou een elektrische schok of brand kunnen veroorzaken.
  - Gebruik het product niet buitenshuis, waar het kan worden blootgesteld aan regen of sneeuw.
  - Zorg er bij het dweilen van de vloer voor dat de AC/DC-adapter niet nat wordt.
- Plaats de AC/DC-adapter niet in de buurt van de verwarming.
  - Anders kan er brand ontstaan.
- Bewaar de AC/DC-adapter in een goed geventileerde ruimte.
- Als u de stroomadapter laat hangen met de netsnoeraansluiting omhoog, kan er water of een andere stof in binnendringen. Dit kan leiden tot storingen van de adapter.

Leg de stroomadapter plat neer op een tafel of de vloer.
- Houd het product niet op zijn kop en verplaats het product niet aan de voet alleen.
  - Het product kan omvallen, schade oplopen of letsel veroorzaken.
- Te lang van te dichtbij naar het scherm kijken kan slecht zijn voor de ogen.
- Gebruik geen luchtbevochtiger of waterkoker in de buurt van het product.
- Laat uw ogen minstens vijf minuten rusten of kijk naar voorwerpen op afstand na elk uur dat u de monitor hebt gebruikt.
- Het product wordt na verloop van tijd warm. Raak het beeldscherm niet aan wanneer het product al geruime tijd is ingeschakeld.
- Houd kleine onderdelen buiten bereik van kinderen.
- Wees voorzichtig bij het aanpassen van de hoek van het product.
  - U kunt uw handen of vingers knellen en u pijn doen.
  - Als u het product te scheef zet, kan het vallen en letsel veroorzaken.
- Zet geen zware voorwerpen op het product.
  - Het product kan defect raken of er kan lichamelijk letsel ontstaan.
- Zet bij het gebruik van een koptelefoon het volume niet te hard.
  - Dit kan uw gehoor beschadigen.

---

## Reiniging

Op het oppervlak van hoogglansmodellen kunnen witte vlekken ontstaan als in de buurt een ultrasone luchtbevochtiger wordt gebruikt.

— Neem contact op met het dichtstbijzijnde servicecentrum van Samsung als het product binnenin moet worden gereinigd (niet gratis).

Druk niet op het scherm van het product met handen of andere voorwerpen. Het risico bestaat dat u het scherm beschadigt.

— Wees voorzichtig bij het reinigen. Het paneel en de behuizing van geavanceerde beeldschermen zijn gevoelig voor krassen.

Ga bij het reinigen als volgt te werk.

1 Zet het product en de pc uit.

2 Trek het netsnoer uit het product.

— Pak het netsnoer vast aan de stekker en kom niet met natte handen aan de kabel. Anders kan een elektrische schok worden veroorzaakt.

3 Veeg het product af met een schone, zachte, droge doek.

Maak een zachte doek nat, wring deze goed uit en gebruik de doek om de buitenkant van het product schoon te maken.

– Gebruik op het product geen reinigingsmiddelen die alcohol, oplosmiddelen of middelen die de oppervlaktespanning verlagen, bevatten.

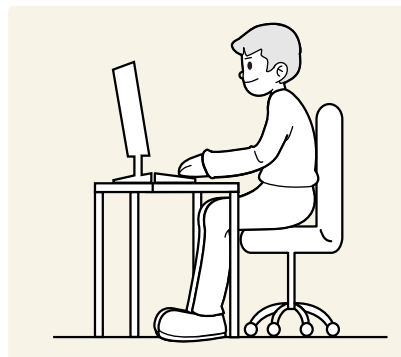
– Spuit geen water of reinigingsmiddel rechtstreeks op het product.

4 Sluit het netsnoer weer op het product aan wanneer u klaar bent met reinigen.

5 Zet het product en de pc aan.

---

## De juiste houding bij het gebruik van het product



Gebruik het product in de juiste houding:

- Houd uw rug recht.
- Houd een afstand van 45 tot 50 cm aan tussen uw ogen en het scherm. Kijk licht omlaag naar het scherm.
- Houd uw ogen recht voor het scherm.
- Pas de hoek van het product zo aan dat er geen licht op het scherm wordt gereflecteerd.
- Houd uw onderarmen in een rechte hoek ten opzichte van uw bovenarmen en houd uw polsen recht.
- Houd uw ellebogen in een rechte hoek.
- Pas de hoogte van het product aan, zodat u uw knieën in een hoek van minstens 90 graden gebogen kunt houden, met uw hielen plat op de grond en uw armen lager dan uw hart.
- Doe de oog oefeningen of knipper regelmatig zodat geen oogvermoeidheid optreedt.



# Hoofdstuk 02

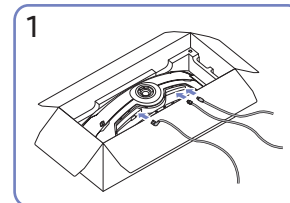
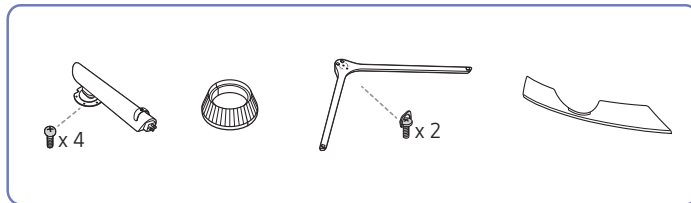
## Vorbereidingen

### Installatie

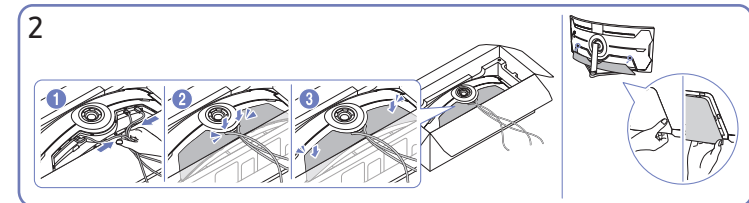
#### De standaard bevestigen

- Demontage gebeurt in de tegenovergestelde volgorde van montage.
- De kleur en vorm van de onderdelen kan afwijken van de afbeelding. De specificaties kunnen zonder voorafgaande kennisgeving worden gewijzigd ter verbetering van de kwaliteit.

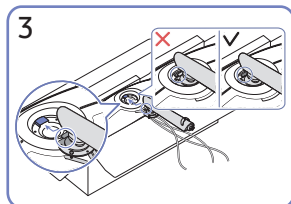
S57CG95\*N



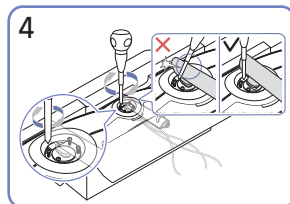
1  
Sluit de bijbehorende kabels aan.



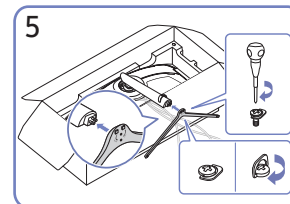
2  
Haal de kabels bij elkaar bij de groef in het midden van de ONDERKANT VAN DE ACHTERKLEP. Bevestig de ONDERKANT VAN DE ACHTERKLEP achter op het product.



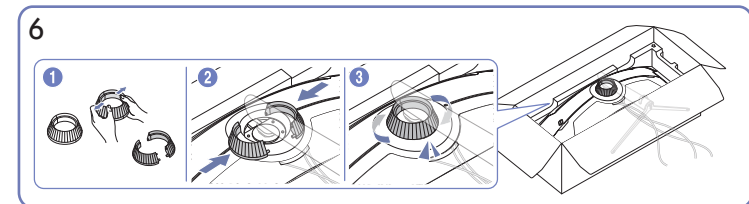
3  
Plaats de voetverbinding op de monitor, zoals aangegeven in de afbeelding.



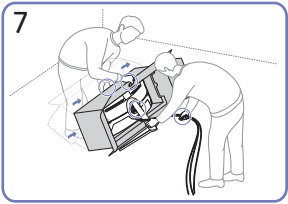
4  
Draai de schroeven aan de bovenkant van de voetbasis vast.



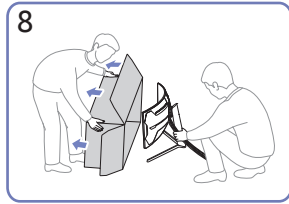
5  
Steek de voet in de voetverbinding in de richting zoals getoond op de afbeelding.



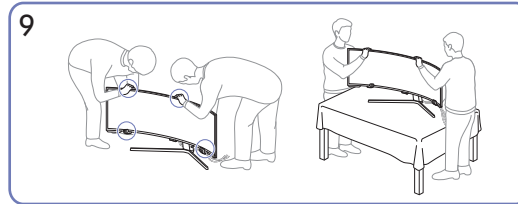
6  
Demonteer het DEKSEL ACHTERAAN BOVEN. Monteer het DEKSEL ACHTERAAN BOVEN aan de voetverbinding, zoals getoond op de afbeelding. Draai het DEKSEL ACHTERAAN BOVEN in wijzerzin.



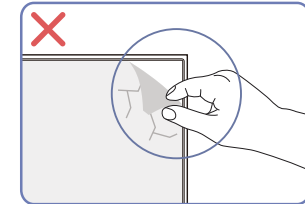
7  
Zet de monitor overeind, zoals getoond op de afbeelding.



8  
Verwijder de verpakking.

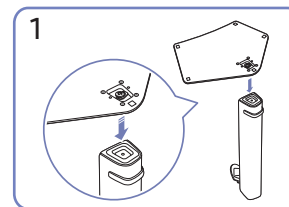
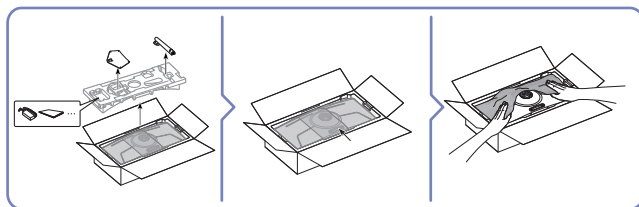
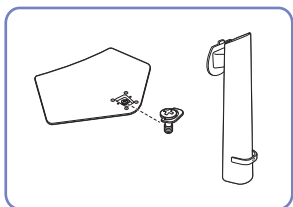


9  
Zet het product op tafel. Houd de kabels bij elkaar, zodat ze niet onder de standaard terechtkomen.

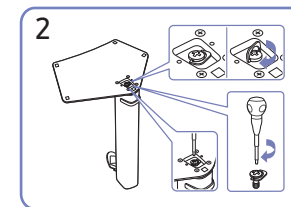


**Let op**  
Verwijder niet zomaar de folie van het paneel. Als u dit niet doet, is de garantie mogelijk beperkt.

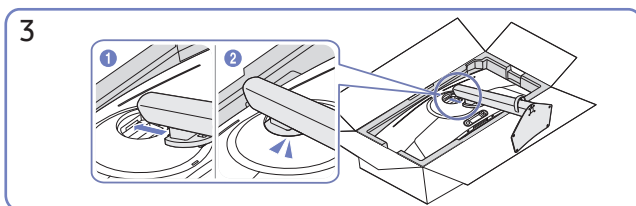
## S49CG93\*S



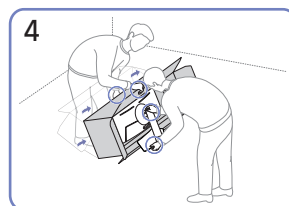
1  
Plaats de voet in de voetverbinding in de richting aangegeven in de afbeelding. Controleer of de voetverbinding goed vast zit.



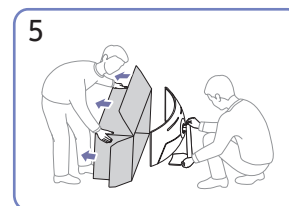
2  
Draai de verbindingsschroef onder in de voet helemaal zodat hij volledig vast zit.



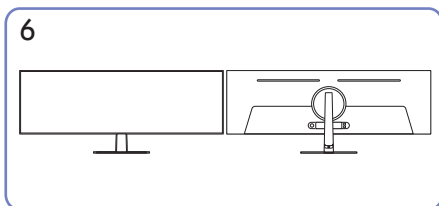
3  
Duw de gemonteerde voet in de behuizing in de richting van de pijl, zoals weergegeven in de afbeelding.



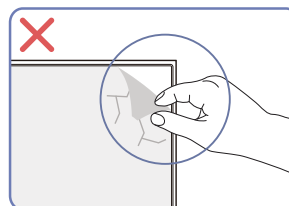
4  
Zet de monitor overeind, zoals getoond op de afbeelding.



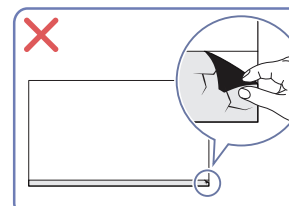
5  
Haal het product uit de doos.



6  
De assemblage van de standaard is voltooid.

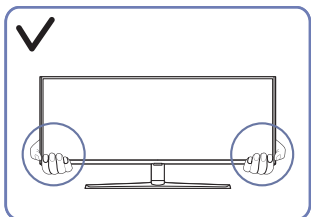


**Let op**  
Verwijder niet zomaar de folie van het paneel. Als u dit niet doet, is de garantie mogelijk beperkt.

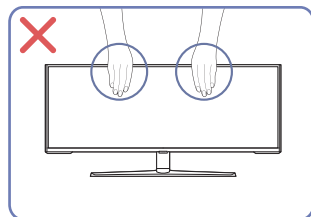


## Voorzorgsmaatregelen voor het verplaatsen van het product

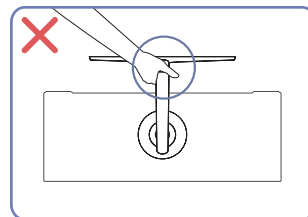
— De kleur en vorm van de onderdelen kan afwijken van de afbeelding. De specificaties kunnen zonder voorafgaande kennisgeving worden gewijzigd ter verbetering van de kwaliteit.



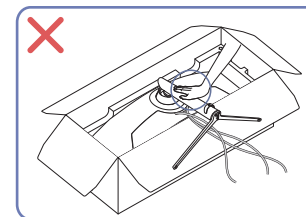
- Houd de onderste hoeken of randen van het product vast wanneer u het verplaatst.



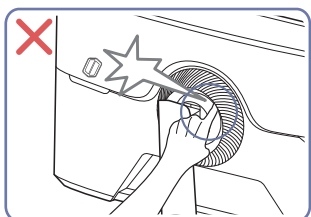
- Oefen geen rechtstreekse druk uit op het scherm.
- Houd het scherm niet vast wanneer u het product verplaatst.



- Houd het product niet ondersteboven aan alleen de standaard.



- Duw het product niet omlaag. Het risico bestaat dat u het product beschadigt.

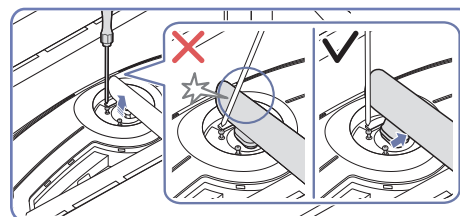


- Wees voorzichtig en zorg ervoor dat uw vingers niet bekneld raken.

— Alleen model S57CG95\*N.



- Wees voorzichtig en zorg ervoor dat uw vingers niet bekneld raken.



- Kantel de voethals naar zijn zijde om contact met de schroevendraaier te voorkomen.

— Alleen model S57CG95\*N.

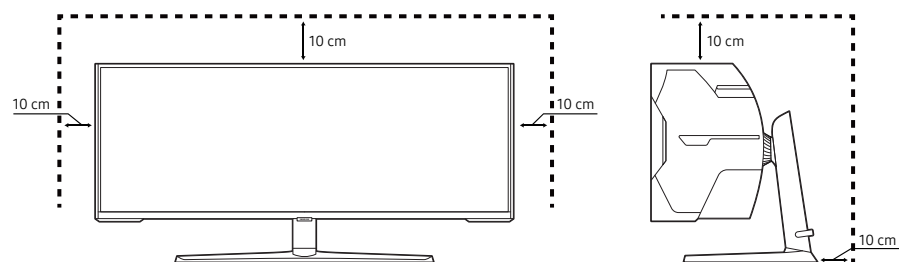
---

## De ruimte rond het product controleren

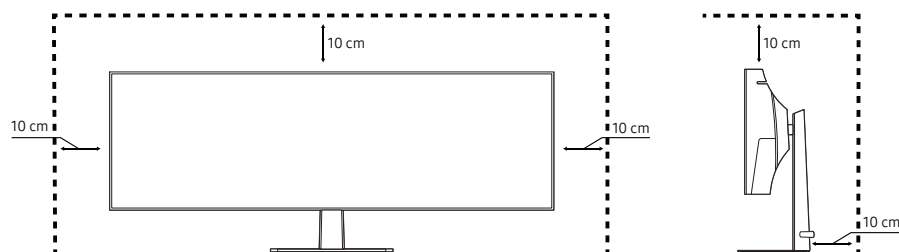
Zorg ervoor dat u voldoende ruimte voor ventilatie hebt wanneer u het product plaatst. Wanneer de interne temperatuur oploopt, kan er brand of schade aan het product ontstaan. Houd voldoende ruimte rond het product zoals getoond op de grafiek wanneer u het product installeert.

— De buitenkant kan afwijken, afhankelijk van het product.

### S57CG95\*N



### S49CG93\*S

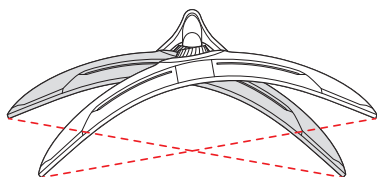


## De kanteling en hoogte van het product aanpassen

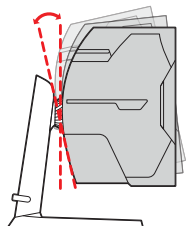
De kleur en vorm van de onderdelen kan afwijken van de afbeelding. De specificaties kunnen zonder voorafgaande kennisgeving worden gewijzigd ter verbetering van de kwaliteit.

### S57CG95\*N

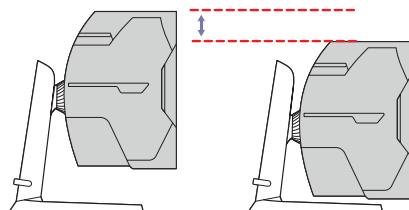
$-15,0^\circ (\pm 2,0^\circ) \sim 15,0^\circ (\pm 2,0^\circ)$



$-3,0^\circ (\pm 2,0^\circ) \sim 10,0^\circ (\pm 2,0^\circ)$

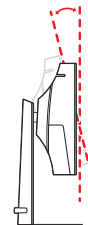


120,0 mm ( $\pm 5,0$  mm)

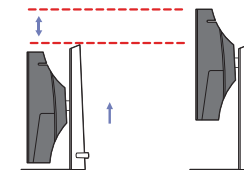


### S49CG93\*S

$-2,0^\circ (\pm 2,0^\circ) \sim 15,0^\circ (\pm 2,0^\circ)$



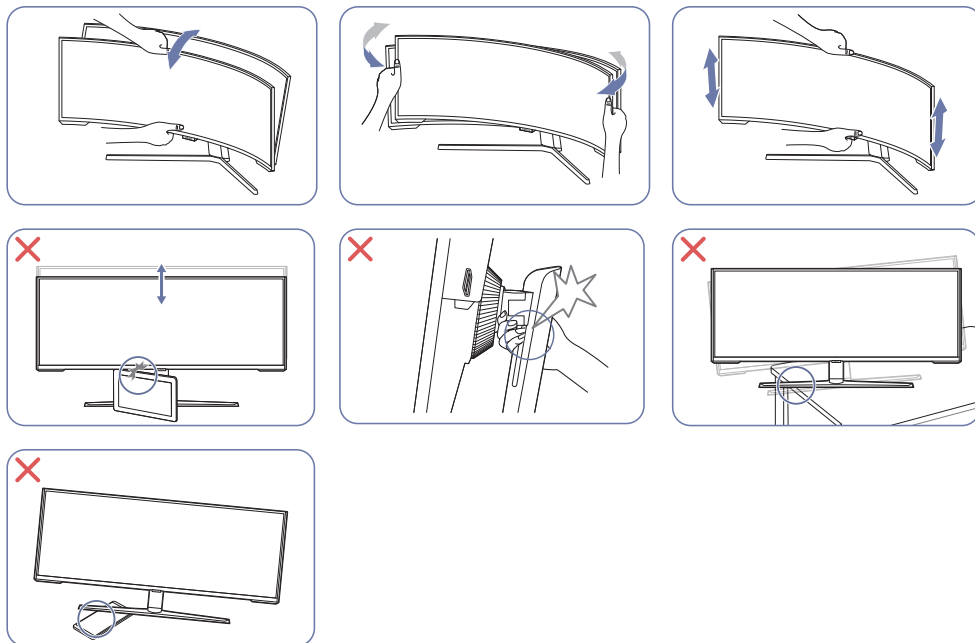
120,0 mm ( $\pm 5,0$  mm)



- U kunt de kanteling en hoogte van het product aanpassen.
- Pak het product in het midden bovenaan vast en pas de hoogte van het scherm voorzichtig aan.
- Wanneer u de hoogte van de standaard aanpast, hoort u mogelijk een geluid. Dit geluid ontstaat doordat de bal in de standaard glijdt wanneer de hoogte wordt aangepast. Dit is een normaal geluid, het product is niet defect.

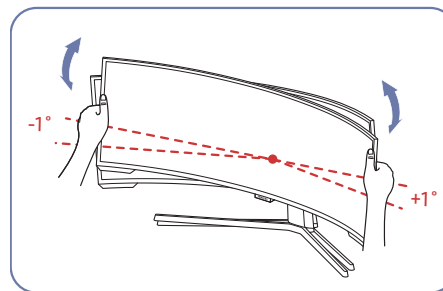
## Let op

De kleur en vorm van de onderdelen kan afwijken van de afbeelding. De specificaties kunnen zonder voorafgaande kennisgeving worden gewijzigd ter verbetering van de kwaliteit.



- Pak de linker- en rechterkant van de monitor vast en pas de kanteling aan. (Alleen model S57CG95\*N.)
- Pak de monitor in het midden vast en pas de hoogte aan.
- Houd het beweegbare deel van de standaard NIET vast wanneer u het scherm recht zet. Anders kunt u uw hand bezeren.
- Zorg er bij plaatsing van het product in een kast of op een plank voor dat de onderrand van de voorkant van het product niet uitsteekt.

Als het scherm na aanpassing van de kanteling en hoogte van het product niet horizontaal is, onderneem dan de volgende acties.

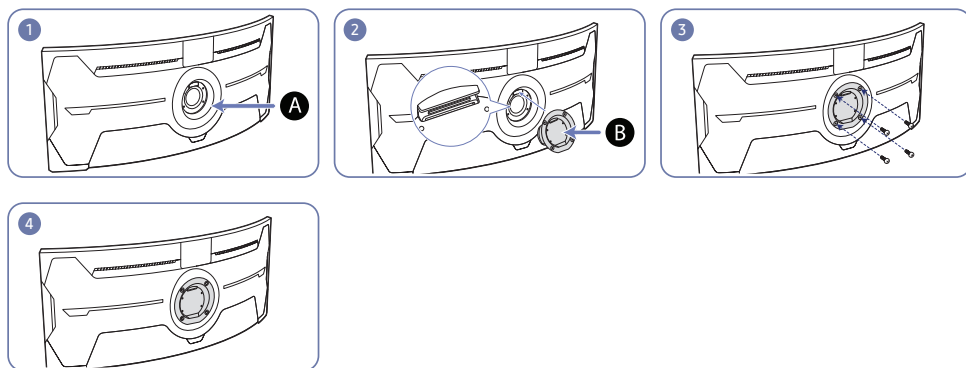


- Houd de ring vast aan beide randen en pas de hoek van de monitor aan tot het scherm horizontaal is. (Let erop dat u het scherm zelf niet vastneemt).
- De hoek van de monitor kan worden aangepast van  $-1^\circ$  tot  $+1^\circ$ .

## De MUURBEUGEL bevestigen

— Schakel het product uit en verwijder het netsnoer uit het stopcontact.

### S57CG95\*N

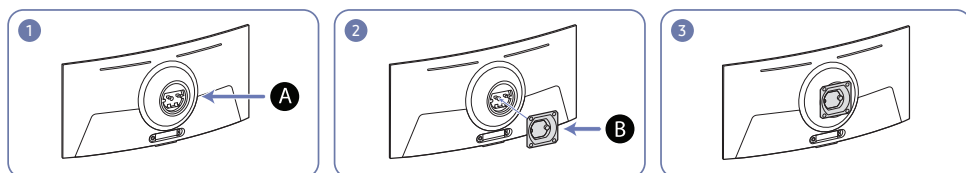


**A** Bevestig de MUURBEUGEL hier

**B** MUURBEUGEL

Plaats **B** op een lijn met **A** op de monitor, maak vervolgens stevig vast met de van de standaard verwijderde schroeven.

### S49CG93\*S



**A** Bevestig de MUURBEUGEL hier

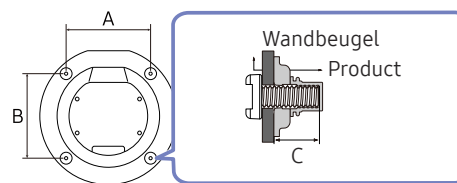
**B** MUURBEUGEL

Plaats **B** op een lijn met **A** op de monitor en draai de schroeven stevig vast op **B**.

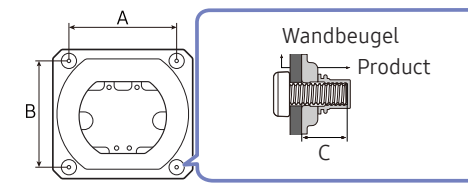
### Opmerkingen

- Als u een schroef gebruikt die langer is dan de standaardlengte, kunnen de interne onderdelen van het product beschadigd raken.
- De lengte van de benodigde schroeven voor wandmontage die niet voldoen aan de standaardspecificaties van VESA verschillen afhankelijk van de specificaties.
- Gebruik geen schroeven die niet aan de standaard VESA-normen voldoen. Gebruik geen buitensporige kracht bij het bevestigen van de wandmontageset of bureaustandaard. Het product kan beschadigd raken of vallen en persoonlijk letsel veroorzaken. Samsung kan niet aansprakelijk worden gesteld voor enige schade of letsel die wordt veroorzaakt door het gebruik van onjuiste schroeven of door het met buitensporige kracht bevestigen van de wandmontageset of bureaustandaard.
- Samsung is niet aansprakelijk voor enige schade aan het product of enig persoonlijk letsel door het gebruik van een andere dan de gespecificeerde wandmontageset of ten gevolge van de eigen installatie van de wandmontageset.
- Voor bevestiging van het product aan de wand kunt u een wandmontageset aanschaffen. Hiermee kan het product minimaal 10 cm van de muur wordt bevestigd.
- Gebruik een wandmontageset die voldoet aan de normen.
- Als u de monitor aan de wand wilt monteren, moet u de voet losmaken van de monitor.
- Monteer het product niet met een helling van meer dan 15 graden.

S57CG95\*N



S49CG93\*S



Modelnaam	VESA-specificaties schroefgat (A * B) in millimeter	C (mm)	Standardschroef	Aantal
S57CG95*N	100,0 x 100,0	4,0 ~ 9,5	M4	4
S49CG93*S		3,5 ~ 5,5		

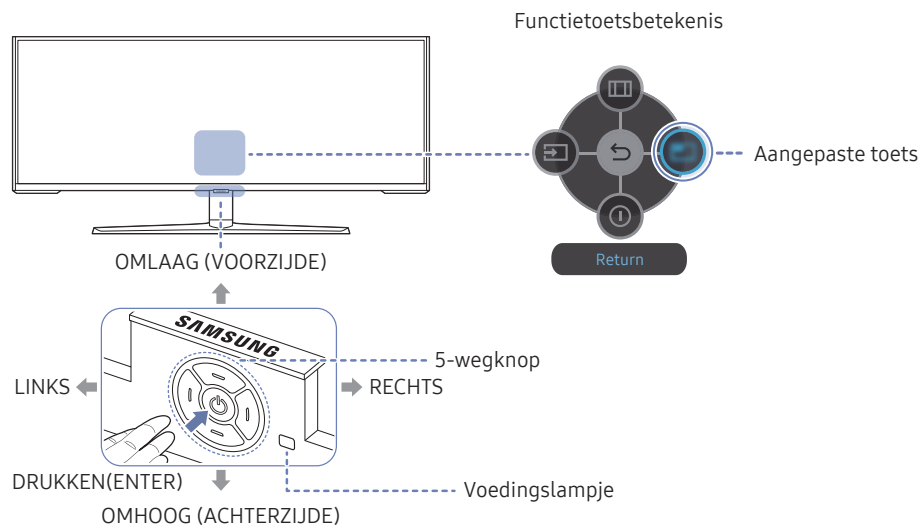
— Installeer uw wandmontageset niet terwijl uw product aan staat. Dit kan leiden tot persoonlijke verwondingen als gevolg van een elektrische schok.



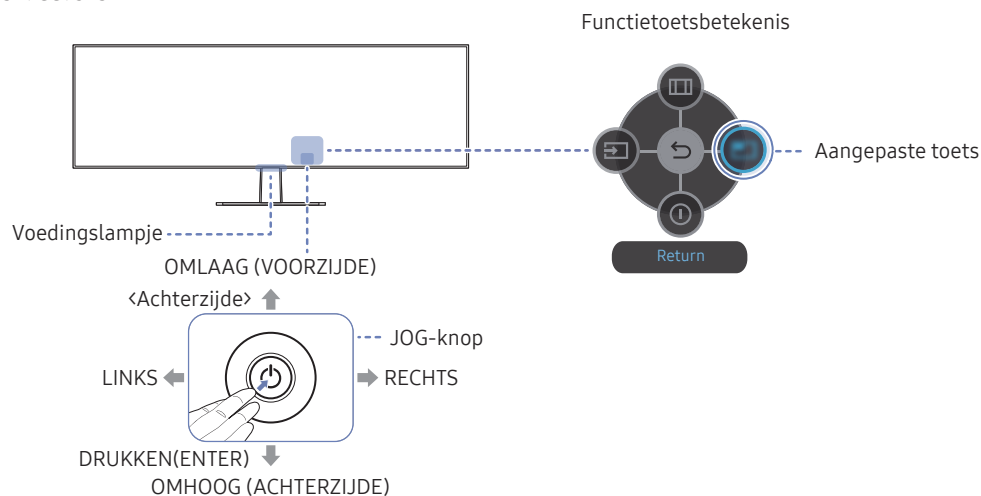
## Configuratiescherm

De kleur en vorm van de onderdelen kan afwijken van de afbeelding. De specificaties kunnen zonder voorafgaande kennisgeving worden gewijzigd ter verbetering van de kwaliteit.

S57CG95\*N



S49CG93\*S



### Onderdelen

### Omschrijving

5-wegknop	Draaibare knop waarmee u kunt navigeren.	
JOG-knop	Draaibare knop waarmee u kunt navigeren. Alleen model S49CG93*S.	
Voedingslampje	Dit ledlampje geeft een indicatie van de stroomstatus. U kunt de werking van het voedingslampje inschakelen of uitschakelen via het menuscherm. (Menu) → System → Power LED On	
Functietoetsbetekenis	Om de functietoetsbetekenis te gebruiken, drukt u op de 5-wegknop/JOG-knop wanneer het scherm is ingeschakeld. <ul style="list-style-type: none"> <li>Aangepaste toets wordt gebruikt om direct toegang te krijgen tot de functie die is ingesteld in <b>Setup Custom Key</b>.</li> <li>Aangepaste toets instellen Ga naar (Menu) → System → Setup Custom Key en wijzig de aangepaste toets.</li> </ul>	
(Menu)	Source	Hiermee wijzigt u de invoerbron. Als de ingangsbron is gewijzigd, wordt linksboven in het scherm een bericht weergegeven.
(Menu)	Menu	Hiermee geeft u het hoofdmenu weer.
(Power Off)	Power Off	Hiermee schakelt u het product uit.
(Return)	Return	Hiermee verlaat u de menupagina.

# Hoofdstuk 03

## Een bronapparaat aansluiten en gebruiken

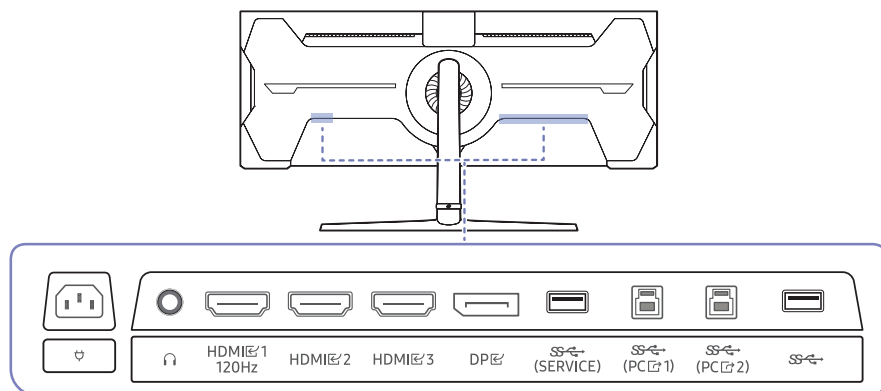
### Neem het volgende goed door voordat u het product aansluit.

- 1 Controleer voordat u het product aansluit de vormen van beide poorten van de meegeleverde signaalkabels en de vormen en locaties van de poorten op het product en het externe apparaat.
  - 2 Zorg ervoor dat u de stroomkabels uit het product en het externe apparaat verwijdert voordat u het product aansluit. Zo voorkomt u schade aan het product wegens kortsluiting of een stroompiek.
  - 3 Nadat alle signaalkabels goed zijn aangesloten, sluit u de stroomkabels opnieuw aan op het product en het externe apparaat.
  - 4 Zodra het product is aangesloten, moet u de handleidingen lezen om vertrouwd te raken met de functies van het product, de voorzorgsmaatregelen en overige informatie die nodig is om het product goed te gebruiken.
  - 5 Controleer de ondersteuningsspecificaties van de kabelversie die u gebruikt om het maximale uit onze producten te halen.
- De aansluitingen kunnen per product verschillen.
  - De aanwezige poorten kunnen afwijken, afhankelijk van het product.

## Poorten

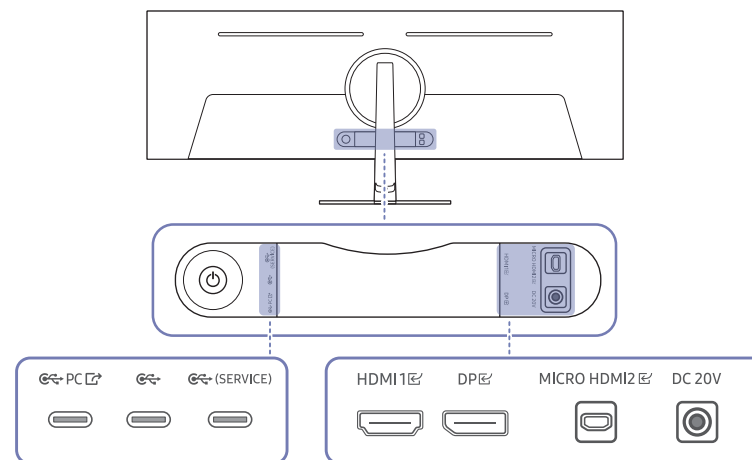
Welke functies beschikbaar zijn, kan per productmodel verschillen. De kleur en vorm van de onderdelen kan afwijken van de afbeelding. De specificaties kunnen zonder voorafgaande kennisgeving worden gewijzigd ter verbetering van de kwaliteit. Kijk op uw concrete product.

### S57CG95\*N



Poort	Omschrijving
	Hierop sluit u een apparaat aan dat geluid kan weergeven, zoals een hoofdtelefoon of oortelefoon.
HDMI 1 120Hz HDMI 2 HDMI 3	Aansluiting voor de verbinding met een bronapparaat via een HDMI- of HDMI-DVI-kabel. De HDMI 1 120Hz-poort ondersteunt tot aan DUHD op 120 Hz (7680 x 2160 op 120 Hz).
DP	Hiermee kunt u het apparaat op een pc aansluiten met een DP-kabel.
SS (PC 1) SS (PC 2)	Hierop sluit u een USB-kabel aan voor de verbinding met een computer. Compatibel met USB-kabel van versie 2.0. Uitsluitend geschikt om aan te sluiten op een pc.
SS (SERVICE)	Maak verbinding met een USB-apparaat. Gebruikt om de software bij te werken. Meer informatie vindt u op de pagina <a href="#">Het product op de computer aansluiten als USB-hub, Software Update</a> .
SS	Maak verbinding met een USB-apparaat.
	Sluit het netsnoer voor het product aan.

### S49CG93\*S



Poort	Omschrijving
HDMI 1	Aansluiting voor de verbinding met een bronapparaat via een HDMI- of HDMI-DVI-kabel.
MICROHDMI 2	Hiermee wordt het product aangesloten op een extern apparaat met een HDMI-kabel die geleverd wordt door Samsung (dit is een gecertificeerde HDMI-kabel met hoge snelheid).
DP	Hiermee kunt u het apparaat op een pc aansluiten met een DP-kabel.
SS PC	Hierop sluit u een USB-C-kabel aan voor de verbinding met een computer. Deze werkt alleen als USB 3.0 bij gebruik van de USB-HUB. Meer informatie vindt u op de pagina <a href="#">Het product op de computer aansluiten als USB-hub</a> .
SS (SERVICE)	Voor een aansluiting met een USB-apparaat, zoals een toetsenbord of muis. Gebruikt om de software bij te werken. Als u de software wilt bijwerken met een USB-apparaat, gebruik dan een USB 2.0-apparaat. Meer informatie vindt u op de pagina <a href="#">Software Update</a> .
SS	Voor een aansluiting met een USB-apparaat, zoals een toetsenbord of muis.
DC 20V	Aansluiting voor het AC/DC-adapter.

## Een computer aansluiten en gebruiken

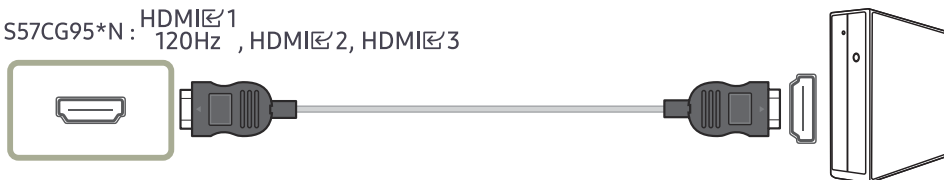
Selecteer een verbindingmethode die geschikt is voor uw computer.

— De namen en het aantal poorten kunnen per model verschillen.

### Een verbinding tot stand brengen met een HDMI-kabel

S49CG93\*S : HDMI 1

S57CG95\*N : HDMI 1  
120Hz , HDMI 2, HDMI 3

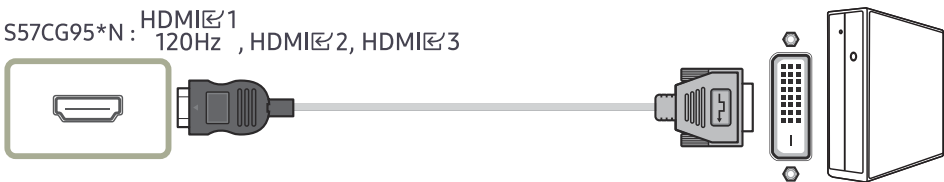


— Het wordt aanbevolen om de HDMI-kabel te gebruiken die is meegeleverd als component. Als de kabel niet is geleverd, gebruik dan een erkende kabel voor HDMI-kabelverbindingen. De beeldkwaliteit kan minder worden als u een niet-erkende HDMI-kabel gebruikt.

### Aansluiten met een HDMI-DVI-kabel

S49CG93\*S : HDMI 1

S57CG95\*N : HDMI 1  
120Hz , HDMI 2, HDMI 3



— De audiofunctie wordt niet ondersteund als het bronapparaat met de HDMI-DVI-kabel is aangesloten.

— De optimale resolutie is mogelijk niet beschikbaar met een HDMI-DVI-kabel.

### Aansluiten met een DP-kabel

DP



— Het wordt aanbevolen om de DP-kabel te gebruiken die is meegeleverd als accessoire. Als de kabel niet is geleverd, gebruik dan een DP-kabel van 1,5 meter of korter.

— Gebruik een VESA-gecertificeerde DP1.2-kabel of hoger met de juiste DP-connector.

### Een hoofdtelefoon of oortelefoon aansluiten



— Alleen model S57CG95\*N.

— Gebruik een hoofdtelefoon of oortelefoon wanneer u geluid activeert met een HDMI-HDMI- of DP-kabel.

— De hoofdtelefoon- of oortelefoonstekker ondersteunt uitsluitend 3 aansluitingen met geleiders van het TRS-type (Tip-Ring-Sleeve).

### Aansluiten met een MICRO HDMI-kabel

MICRO HDMI 2



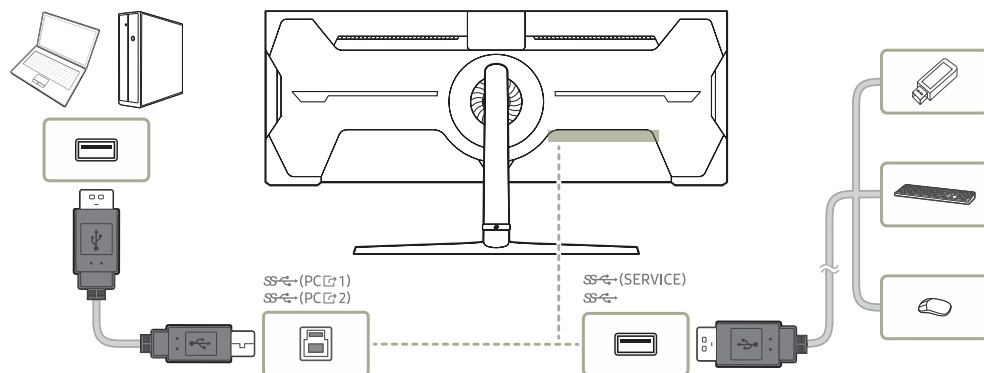
— Alleen model S49CG93\*S.

## Het product op de computer aansluiten als USB-hub

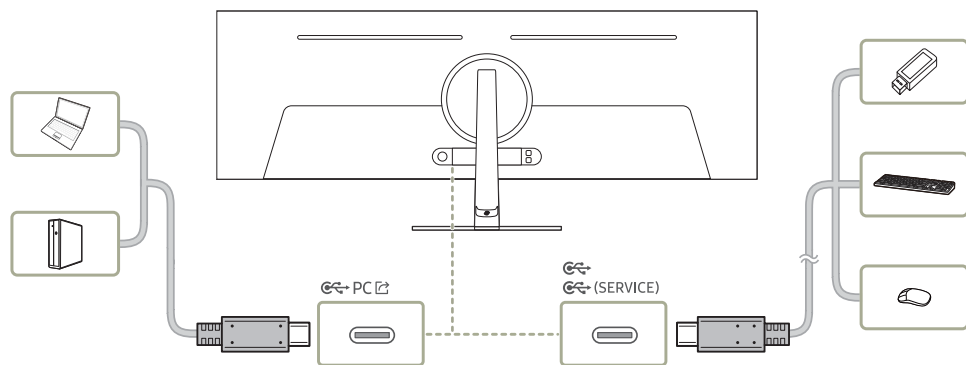
Wanneer u het product gebruikt als hub, kunt u diverse bronapparaten tegelijk op het product aansluiten en gebruiken.

— De namen en het aantal poorten kunnen per model verschillen.

### S57CG95\*N



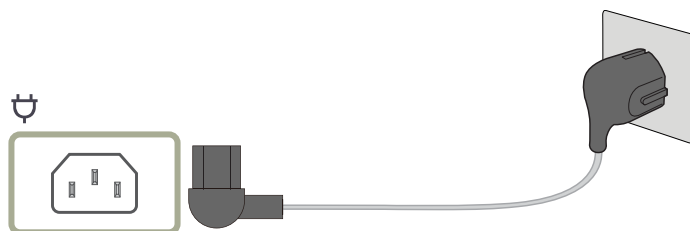
### S49CG93\*S




- Voor de snellere detectie en opstart van een USB-apparaat sluit u het apparaat aan op de SS (SERVICE), SS, SS (SERVICE)-poort van het product. De lees-/schrijfsnelheid is afhankelijk van het aangesloten USB-apparaat en uw computer.
- Bij eventuele USB-problemen die worden veroorzaakt door het besturingssysteem, stuurprogramma's of software neemt u contact op met de relevante leveranciers.
- Omdat er veel verschillende USB-apparaten op de markt zijn, kunnen we niet garanderen dat onze producten werken met alle USB-apparaten.
- Een externe harde schijf voor massaopslag moet ook op een stroombron worden aangesloten.
- Het bedrijf is niet aansprakelijk voor problemen of schade aan een extern apparaat die wordt veroorzaakt door het gebruik van een niet-goedgekeurde kabel voor de verbinding.
- Sommige producten volgen de USB-standaard niet en kunnen zorgen dat het apparaat niet goed functioneert

## De voedingskabel aansluiten

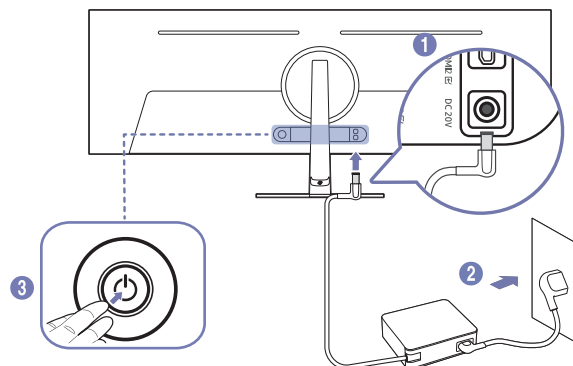
S57CG95\*N



Als u het product wilt gebruiken, sluit u het netsnoer aan op een stopcontact en op de voedingsaansluiting  op het product.

— De invoerspanning wordt automatisch omgeschakeld.

S49CG93\*S

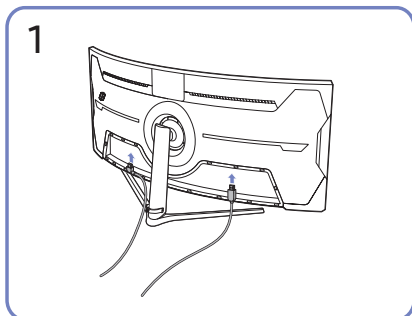


- 1 Sluit het stroomsnoer aan op de AC/DC-adapter. Sluit de AC/DC-adapter vervolgens aan op de DC 20V-poort aan de achterkant van het product.
  - Het nominale energieverbruik voor adapters kan per model verschillen. Gebruik een adapter die voldoet aan de specificaties voor energieverbruik van het model.
- 2 Steek vervolgens de voedingskabel in het stopcontact.
- 3 Druk op de JOG-knop op de achterzijde van het product om deze in te schakelen.

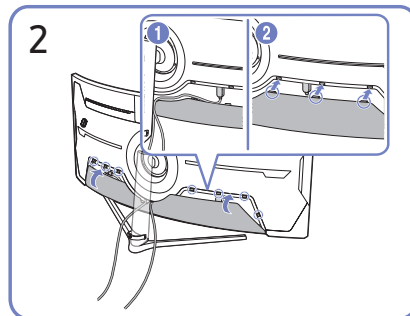
— De invoerspanning wordt automatisch omgeschakeld.

## De kabels netjes neerleggen

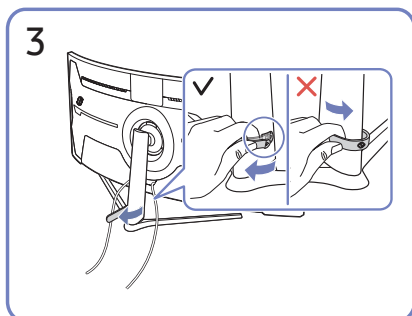
S57CG95\*N



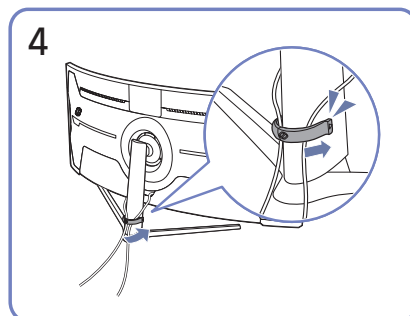
Sluit de bijbehorende kabels aan.



Orden de kabels op basis van hoe ze buigen en trek de kabels uit de groeven in het DEKSEL ACHTERAAN ONDER.

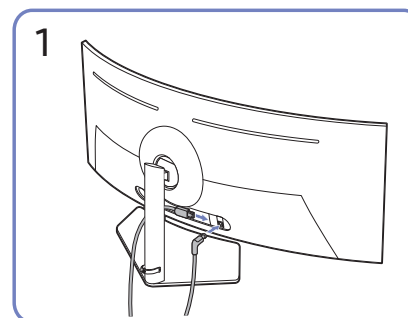


Trek aan de rechterkant van de KABEL VOOR HOUDER/VOET om deze uit de voet te verwijderen. De linkerzijde van de STANDAARD KABELHOUDER kan beschadigd raken als er met geweld aan wordt getrokken.

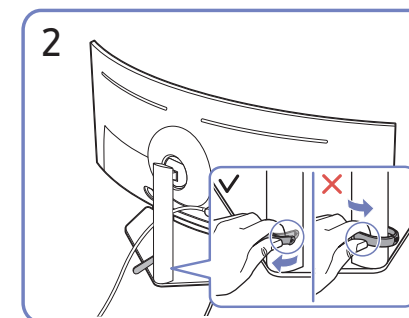


Plaats beide kabels in de kabelhouder op de voet (HOUDER-STANDAARDKABEL) om de kabels te organiseren, zoals getoond op de afbeelding. De montage is voltooid.

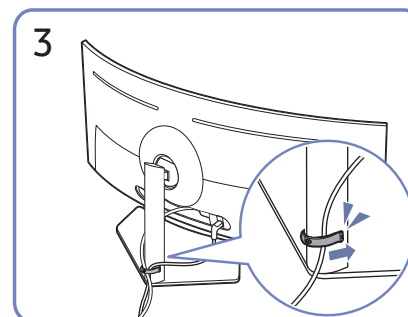
S49CG93\*S



Sluit de bijbehorende kabels aan.



Trek aan de rechterkant van de KABEL VOOR HOUDER/VOET om deze uit de voet te verwijderen. De linkerzijde van de STANDAARD KABELHOUDER kan beschadigd raken als er met geweld aan wordt getrokken.



Plaats beide kabels in de kabelhouder op de voet (HOUDER-STANDAARDKABEL) om de kabels te organiseren, zoals getoond op de afbeelding.

De montage is voltooid.

---

## Optimale resolutie instellen

Als u het product voor de eerste keer na aanschaf aanzet, wordt een bericht over het instellen van de optimale resolutie weergegeven.

Selecteer een taal op het informatiebericht en zet de resolutie op de pc op de optimale instelling.

- De beschikbare functies kunnen verschillen afhankelijk van het model.
- Als u niet de optimale resolutie selecteert, wordt het bericht gedurende een bepaalde tijd maximaal driemaal weergegeven, ook als u het product uit- en weer aanzet.
- Als u de optimale resolutie voor uw computer wilt instellen, raadpleegt u (V&A) → [“Hoe kan ik de resolutie wijzigen?”](#)
- U kunt de vernieuwingsfrequentie aan de schermresolutie aanpassen door **Game** → **Refresh Rate** te selecteren in het schermmenu. (Alleen model S57CG95\*N.)
- Om de maximale vernieuwingsfrequentie in te schakelen, zet **FreeSync Premium Pro** (alleen in **HDMI**-modus) op **On** of zet **Refresh Rate** op **240 Hz**. (Alleen model S57CG95\*N.)
- Dit menu is alleen beschikbaar wanneer **Refresh Rate** is ingesteld op **240 Hz**. (In de modus **DisplayPort**) (Alleen model S57CG95\*N.)

---

## De functie Panel Care gebruiken

Bescherm het paneel om problemen met het productscherm te voorkomen.

- Alleen model S49CG93\*S.
- Als uw OLED Product gedurende 2 minuten hetzelfde stilstaande beeld weergeeft, wordt **Screen Saver** automatisch geactiveerd. **Screen Saver** kan niet worden uitgeschakeld om de bescherming van pixels te garanderen.

## Voorzorgsmaatregelen om beeldretentie te voorkomen

- Als gedurende een lange tijd een stilstaand beeld wordt weergegeven, kan beeldretentie of slechte pixels optreden.
- Voorbeelden van stilstaande beelden die beeldretentie veroorzaken.
  - Een stilstaand beeld of een beeld met objecten die op een plaats zijn vastgezet (bijv. desktoppictogram, vaste vensters, zoals menu's, logo's, enz.).
  - Menu-items of pictogrammen die op een plaats in een webbrowser of webpagina zijn vastgezet.
  - De pictogrammen of logo's van menu-items of bronapparaten (bijv. gameconsole, settopbox, pc, enz.) die op een plaats zijn vastgezet.
  - Een afgespeelde video die voor een lange tijd op pauze staat.
  - Gebruik voor een lange tijd van een invoerbron die een andere beeldverhouding heeft dan het schermformaat (bijv. volledige-schermmodus van video's met verhouding 16:9 of 4:3).
- De functie Panel Care beschermt het scherm om beeldretentie en andere storingen met het scherm van het product te voorkomen.

## Bescherming van het Product-scherm door Panel Care


Past de instellingen aan om het scherm te beschermen.

- Voor meer informatie over het configureren van de instellingen van **Panel Care** ga naar **Menu** > **System** en raadpleeg het menu **Panel Care**.



# Hoofdstuk 04

## Menu


Functietoetsbetekenis → 

— Welke functies beschikbaar zijn, kan per productmodel verschillen. De kleur en vorm van de onderdelen kan afwijken van de afbeelding. De specificaties kunnen zonder voorafgaande kennisgeving worden gewijzigd ter verbetering van de kwaliteit.

## Game

2e	3e	Omschrijving
<b>Refresh Rate</b>		<p>Wijzig vernieuwingsnelheid van het scherm. Met een hogere vernieuwingsnelheid worden de ogen mogelijk minder vermoeid.</p> <ul style="list-style-type: none"><li>• <b>DisplayPort: 120 Hz / 240 Hz</b> <b>HDMI: 120 Hz / 240 Hz</b></li></ul> <p>— De HDMI 1-poort is niet beschikbaar wanneer <b>Refresh Rate</b> is ingesteld op <b>240 Hz</b>.</p> <p>— Dit menu is niet beschikbaar wanneer <b>PIP/PBP</b> is ingeschakeld.</p> <p>— Deze optie kan niet worden gebruikt als <b>Adaptive-Sync</b> is ingesteld op <b>Off</b>.</p> <p>— Deze optie kan niet worden gebruikt als <b>FreeSync Premium Pro</b> is ingesteld op <b>Off</b>.</p> <p>— Als u de <b>Refresh Rate</b> wijzigt, kan het scherm beginnen knippen, afhankelijk van de grafische kaart van de pc.</p> <p>— De functie is beschikbaar op een pc die is uitgerust met een grafische kaart waarmee de verversingsfrequentie kan worden gewijzigd. De functie is niet beschikbaar op apparaten (bv. AV-apparaten) met vaste verversingsfrequenties. Als de functie is geactiveerd, kan er een storing optreden op het scherm.</p> <p>— Als de functie <b>Refresh Rate</b> in gebruik is en de tekst op het scherm van de pc wazig of beschadigd lijkt, lost u het probleem op door de resolutie van het scherm te wijzigen naar de aanbevolen resolutie.</p> <p>— Alleen model S57CG95*N.</p>

2e	3e	Omschrijving
<b>Response Time</b>		<p>Hiermee vergroot u de responstijd, waardoor bewegende beelden levendiger en natuurlijker lijken.</p> <ul style="list-style-type: none"> <li>— Wanneer u niet naar films kijkt of geen spel speelt, kunt u <b>Response Time</b> het beste op <b>Standard</b> of <b>Faster</b> zetten.</li> <li>— Deze optie kan niet worden gebruikt als <b>Adaptive-Sync</b> / <b>FreeSync Premium Pro</b> is ingesteld op <b>On</b>.</li> <li>— Dit menu is niet beschikbaar wanneer <b>PIP/PBP</b> is ingeschakeld.</li> <li>— Alleen model S57CG95*N.</li> </ul>
<b>Adaptive-Sync</b>		<p><b>Adaptive-Sync</b>-technologie is een oplossing die 'tearing' van het beeld voorkomt zonder de gebruikelijke vertraging in het beeld.</p> <p>Meer informatie vindt u op de pagina <a href="#">Adaptive-Sync (voor grafische kaart van NVIDIA)</a>.</p> <ul style="list-style-type: none"> <li>— Dit menu is niet beschikbaar wanneer <b>PIP/PBP</b> is ingeschakeld.</li> </ul>
<b>Low Input Lag</b>		<p>Minimaliseer de invoervertraging voor snelle reacties door de videoverwerkingstijd te verminderen.</p> <ul style="list-style-type: none"> <li>— Deze optie kan niet worden gebruikt als <b>Adaptive-Sync</b> is ingesteld op <b>On</b>.</li> <li>— Dit menu is niet beschikbaar wanneer <b>PIP Mode</b> is ingeschakeld.</li> <li>— Alleen model S49CG93*S.</li> </ul>
<b>FreeSync Premium Pro</b>		<p>FreeSync-technologie is een oplossing die 'tearing' van het beeld voorkomt zonder de gebruikelijke vertraging in het beeld. FreeSync kan worden gebruikt wanneer u een grafische kaart van AMD met FreeSync-ondersteuning gebruikt.</p> <p>Meer informatie vindt u op de pagina <a href="#">FreeSync (voor grafische kaart van AMD)</a>.</p> <ul style="list-style-type: none"> <li>— Dit menu is niet beschikbaar wanneer <b>PIP/PBP</b> is ingeschakeld.</li> </ul>
<b>Black Equalizer</b>		<p>Pas de helderheid aan van de donkere zones.</p> <p>Naarmate de waarde de 0 nadert, worden de donkere gedeelten van het scherm helderder, zodat het gemakkelijker is om tijdens een spel vijanden te vinden. Gebruik een lagere waarde om tijdens een spel gemakkelijker vijanden te vinden.</p> <p>Naarmate de waarde 10 nadert, worden de donkere gedeelten van het scherm donkerder en verhoogt het contrast.</p> <ul style="list-style-type: none"> <li>— Dit menu is niet beschikbaar wanneer <b>Eye Saver Mode</b> is ingeschakeld.</li> <li>— Dit menu is niet beschikbaar als het invoersignaal AV-timing en de monitor in modus <b>AV</b> is.</li> <li>— Dit menu is niet beschikbaar wanneer <b>PIP/PBP</b> is ingeschakeld.</li> </ul>

2e	3e	Omschrijving
<b>Virtual Aim Point</b>		<ul style="list-style-type: none"> <li>• <b>Off:</b> <b>Virtual Aim Point</b> is niet beschikbaar wanneer <b>Off</b> is geselecteerd.</li> <li>• : Selecteer de gewenste stijl van het richtpunt.</li> <li>• <b>Reset Position:</b> Plaats het richtpunt opnieuw in zijn standaardpositie.</li> </ul> <p>— Dit menu is niet beschikbaar wanneer <b>PIP/PBP</b> is ingeschakeld.</p>
<b>Infinity Core Lighting</b>		Schakel de ledverlichting achter het scherm in of uit.
<b>Screen Size</b>		<p>Selecteer het beste schermformaat en -verhouding.</p> <p>— Dit menu is niet beschikbaar wanneer <b>PIP/PBP</b> is ingeschakeld.</p> <p>In de modus <b>PC</b></p> <ul style="list-style-type: none"> <li>• <b>Auto:</b> Hiermee wordt het beeld weergegeven met de beeldverhouding van de gebruikte bron.</li> <li>• <b>Wide:</b> Hiermee wordt het beeld schermvullend weergegeven, ongeacht de beeldverhouding van de gebruikte bron.</li> <li>• <b>17" (4:3):</b> Gebruik beeldverhouding 4:3 op een scherm van 17 inch. Beelden met een andere beeldverhouding worden niet weergegeven.</li> <li>• <b>19" (4:3):</b> Gebruik beeldverhouding 4:3 op een scherm van 19 inch. Beelden met een andere beeldverhouding worden niet weergegeven.</li> <li>• <b>19" Wide (16:10):</b> Gebruik beeldverhouding 16:10 op een scherm van 19 inch. Beelden met een andere beeldverhouding worden niet weergegeven.</li> <li>• <b>21.5" Wide (16:9):</b> Gebruik beeldverhouding 16:9 op een scherm van 21,5 inch. Beelden met een andere beeldverhouding worden niet weergegeven.</li> <li>• <b>22" Wide (16:10):</b> Gebruik beeldverhouding 16:10 op een scherm van 22 inch. Beelden met een andere beeldverhouding worden niet weergegeven.</li> <li>• <b>23" Wide (16:9):</b> Gebruik beeldverhouding 16:9 op een scherm van 23 inch. Beelden met een andere beeldverhouding worden niet weergegeven.</li> <li>• <b>27" Wide (16:9):</b> Gebruik beeldverhouding 16:9 op een scherm van 27 inch. Beelden met een andere beeldverhouding worden niet weergegeven.</li> <li>• <b>29" Wide (21:9):</b> Gebruik beeldverhouding 21:9 op een scherm van 29 inch. Beelden met een andere beeldverhouding worden niet weergegeven.</li> </ul>

---

2e

3e

Omschrijving

---

Screen Size

In de modus **AV**

- **4:3**: Hiermee wordt het beeld weergegeven met een beeldverhouding van 4:3. Geschikt voor video's en standaardmateriaal.
- **16:9**: Hiermee wordt het beeld weergegeven met een beeldverhouding van 16:9.
- **21:9**: Hiermee wordt het beeld weergegeven met een beeldverhouding van 21:9.
- **32:9**: Hiermee wordt het beeld weergegeven met een beeldverhouding van 32:9.
- **Screen Fit**: Hiermee wordt het beeld weergegeven met de oorspronkelijke beeldverhouding zonder dat er beeld wegvalt.
- **17" (4:3)**: Gebruik beeldverhouding 4:3 op een scherm van 17 inch. Beelden met een andere beeldverhouding worden niet weergegeven.
- **19" (4:3)**: Gebruik beeldverhouding 4:3 op een scherm van 19 inch. Beelden met een andere beeldverhouding worden niet weergegeven.
- **19" Wide (16:10)**: Gebruik beeldverhouding 16:10 op een scherm van 19 inch. Beelden met een andere beeldverhouding worden niet weergegeven.
- **21.5" Wide (16:9)**: Gebruik beeldverhouding 16:9 op een scherm van 21,5 inch. Beelden met een andere beeldverhouding worden niet weergegeven.
- **22" Wide (16:10)**: Gebruik beeldverhouding 16:10 op een scherm van 22 inch. Beelden met een andere beeldverhouding worden niet weergegeven.
- **23" Wide (16:9)**: Gebruik beeldverhouding 16:9 op een scherm van 23 inch. Beelden met een andere beeldverhouding worden niet weergegeven.
- **27" Wide (16:9)**: Gebruik beeldverhouding 16:9 op een scherm van 27 inch. Beelden met een andere beeldverhouding worden niet weergegeven.
- **29" Wide (21:9)**: Gebruik beeldverhouding 21:9 op een scherm van 29 inch. Beelden met een andere beeldverhouding worden niet weergegeven.

— De functie wordt mogelijk niet ondersteund, afhankelijk van de poorten die op het product aanwezig zijn.

— De **Screen Size** kan worden gewijzigd wanneer aan de volgende voorwaarden is voldaan.

— Invoerbron is 480p, 576p, 720p, 1080p of 2160p en het product kan dit normaal weergeven (niet elk model ondersteunt al deze signalen.).

— Dit kan alleen worden ingesteld als de externe invoer is aangesloten via HDMI/DP en **PC/AV Mode** is ingesteld op **AV**.

---

---

## Picture

2e

3e

Omschrijving

---

### Picture Mode

Dit menu maakt een optimale beeldkwaliteit mogelijk voor de omgeving waarin het product wordt gebruikt.

— Dit menu is niet beschikbaar wanneer **PIP/PBP** is ingeschakeld.

— Dit menu is niet beschikbaar wanneer **Eye Saver Mode** is ingeschakeld.

In de modus **PC**

- **Entertain**: Met kleurverbetering krijgt u de heldere en levendige beeldkwaliteit.
  - **Graphic**: Zonder kleurverbetering krijgt u de kwaliteit van beeldinhoud.
  - **Eco**: Dit scherm wordt verstrekt om energie te besparen.
  - **Game Standard**: Hiermee krijgt u een beeldkwaliteit die geschikt is voor het spelen van games.
  - **FPS**: Vergroot de helderheid van donkere zones van het FPS (First-Person Shooter)-gamescherm. Deze modus vergroot de zichtbaarheid van uw vijanden tijdens een FPS (First-Person Shooter)-game.
  - **RTS**: Vergroot de kleurtemperatuur en de contrastverhouding om de zichtbaarheid van het RTS (Real-Time Strategy)-scherm en de minikaart de verbeteren.
  - **RPG**: Deze modus is geoptimaliseerd voor 3D-graphics en instant messaging op het RPG (Role Playing Game)-gamescherm.
  - **Sports**: Hiermee worden de helderheid en scherpte van monitors aangepast voor een optimale weergave van sport.
  - **Original**: Zonder kleurverbetering krijgt u de zuivere beeldkwaliteit.
  - **Custom**: hiermee past u de scherminstellingen aan.
-

---

2e

3e

Omschrijving

---

Picture Mode

In de modus **AV**

Wanneer de externe invoer is aangesloten via HDMI/DP/USB type-C en **PC/AV Mode** is ingesteld op **AV**, heeft **Picture Mode** elf automatische beeldinstellingen (**Dynamic, Standard, Eco, Movie, Game Standard, FPS, RTS, RPG, Sports, Original, Custom**) die door de fabriek zijn ingesteld. U kunt **Dynamic, Standard, Eco, Movie, Game Standard, FPS, RTS, RPG, Sports, Original** of **Custom** activeren. U kunt **Custom** selecteren om uw gepersonaliseerde beeldinstellingen automatisch opnieuw op te roepen.

- **Dynamic**: Selecteer deze modus om een scherper beeld te verkrijgen dan in de **Standard** modus.
- **Standard**: Selecteer deze modus ingeval de achtergrond licht is.
- **Eco**: Dit scherm wordt verstrekt om energie te besparen.
- **Movie**: Selecteer deze modus ingeval de achtergrond donker is. Dit is energiebesparend en is prettiger voor de ogen.
- **Game Standard**: Hiermee krijgt u een beeldkwaliteit die geschikt is voor het spelen van games.
- **FPS**: Vergroot de helderheid van donkere zones van het FPS (First-Person Shooter)-gamescherm. Deze modus vergroot de zichtbaarheid van uw vijanden tijdens een FPS (First-Person Shooter)-game.
- **RTS**: Vergroot de kleurtemperatuur en de contrastverhouding om de zichtbaarheid van het RTS (Real-Time Strategy)-scherm en de minikaart de verbeteren.
- **RPG**: Deze modus is geoptimaliseerd voor 3D-graphics en instant messaging op het RPG (Role Playing Game)-gamescherm.
- **Sports**: Hiermee worden de helderheid en scherpte van monitors aangepast voor een optimale weergave van sport.
- **Original**: Zonder kleurverbetering krijgt u de zuivere beeldkwaliteit.
- **Custom**: Selecteer deze modus als u het beeld aan eigen wens wilt aanpassen.

— De functie **Picture Mode** is alleen actief bij een bepaalde **AV**-resolutie, zoals 720P @ 60 Hz en 1080P @ 60 Hz.

---

Brightness

Hiermee kunt u de algemene helderheid van het beeld aanpassen. (Bereik: 0~50)

Een hogere waarde resulteert in een helderder beeld.

— De beschikbare functies kunnen verschillen afhankelijk van het model.

— Dit menu is niet beschikbaar wanneer **Eye Saver Mode** is ingeschakeld.

— Dit menu is niet beschikbaar wanneer **Response Time** op **Extreme (MBR)** staat.

---

Contrast

Hiermee past u het contrast tussen de objecten en de achtergrond aan. (Bereik: 0~50)

Een hogere waarde resulteert in een groter contrast, zodat het object helderder wordt weergegeven.

— Dit menu is niet beschikbaar wanneer **PIP/PBP** is ingeschakeld.

---

2e	3e	Omschrijving
Sharpness		<p>Hiermee maakt u de randen van objecten scherper of vager. (Bereik: 0~20)</p> <p>Een hogere waarde resulteert in scherpere contouren.</p> <p>— Dit menu is niet beschikbaar wanneer <b>PIP/PBP</b> is ingeschakeld.</p>
Color		<p>Pas de hoeveelheid kleurverzadiging aan. De kleurverzadiging wordt sterker naarmate de waarde dichterbij 50 komt. (Bereik: 0~50)</p> <p>— Dit menu is niet beschikbaar wanneer <b>Eye Saver Mode</b> is ingeschakeld.</p> <p>— De functie <b>Color</b> is alleen actief bij een bepaalde <b>AV</b>-resolutie, zoals 720P @ 60 Hz, 1080P @ 60 Hz en 2160P @ 60 Hz.</p>
Tint (G/R)		<p>Pas de verhouding tussen groen- en roodtinten aan. Hogere waarden versterken de saturatie van rode en groene kleuren.</p>
Clear motion		<p>Pas de framesnelheid van het scherm aan om snelbewegende beelden scherper te maken.</p> <p>— Dit menu is niet beschikbaar wanneer <b>PIP/PBP</b> is ingeschakeld.</p> <p>— Dit menu is niet beschikbaar wanneer <b>FreeSync Premium Pro</b> is ingeschakeld.</p> <p>— Deze functie is alleen beschikbaar bij aansluiting op de HDMI-poort.</p> <p>— Dit menu is alleen beschikbaar als het invoersignaal AV-timing is en de monitor in de modus <b>AV</b> staat.</p> <p>— Het wordt aanbevolen om deze functie alleen te gebruiken als er een AV-apparaat (BD, STB) is aangesloten.</p> <p>— Alleen model S49CG93*S.</p>
Local Dimming		<p>Stel de helderheid van afzonderlijke schermgedeelten automatisch in op maximaal contrast.</p> <p>— Dit menu is niet beschikbaar wanneer <b>PIP Mode</b> is ingeschakeld.</p> <p>— Dit menu is niet beschikbaar wanneer <b>Eye Saver Mode</b> is ingeschakeld.</p> <p>— Alleen model S57CG95*N.</p>
Contrast Enhancer		<p>Balanceer automatisch het contrast om te grote verschillen tussen lichte en donkere gebieden tegen te gaan.</p>
HDR Tone Mapping		<p>Past automatisch de helderheid aan met kleuraanpassingen op basis van HDR-inhoudsinformatie.</p>
Color Tone		<p>Hiermee kunt u een tint selecteren die past bij de omstandigheden.</p> <p>— Wanneer de externe invoer is aangesloten via HDMI/DP en <b>PC/AV Mode</b> is ingesteld op <b>AV</b> (720P @ 60 Hz, 1080P @ 60 Hz en 2160P @ 60Hz), heeft <b>Color Tone</b> vijf instellingen voor kleurtemperatuur (<b>Cool</b>, <b>Standard</b>, <b>Warm 1</b>, <b>Warm 2</b> en <b>Natural</b>).</p>




2e	3e	Omschrijving
<b>White Balance</b>		Pas de kleurtemperatuur van het beeld aan zodat witte voorwerpen helderder lijken.
	<b>Red</b>	hiermee kunt u de verzadiging van de kleur rood aanpassen. Hoe dichterbij 50, hoe groter de intensiteit van de kleur.
	<b>Green</b>	hiermee kunt u de verzadiging van de kleur groen aanpassen. Hoe dichterbij 50, hoe groter de intensiteit van de kleur.
	<b>Blue</b>	hiermee kunt u de verzadiging van de kleur blauw aanpassen. Hoe dichterbij 50, hoe groter de intensiteit van de kleur.
	<b>Reset</b>	Zet de witbalansinstellingen terug naar de standaardwaarden.
<b>Gamma</b>		hiermee kunt u het middenniveau van de luminantie aanpassen.
<b>Shadow Detail</b>		Past de helderheid aan van donkere afbeeldingen. Het zwart wordt gedetailleerder naarmate de waarde dichterbij 5 komt.
<b>Color Space Settings</b>		Configureer de instellingen voor de kleurruimte om het kleurenspectrum op uw scherm te verfijnen.
	<b>Color Space</b>	Kies een kleurruimte.
<b>Peak Brightness</b>		Pas de maximale helderheid aan voor een helderder scherm. <small>— Alleen model S49CG93*S.</small>
<b>Black Level</b>		<p>Als er een dvd-speler of settopbox via HDMI is aangesloten op het product, kan dit ten koste gaan van de beeldkwaliteit (verslechtering van het contrast/de kleur, het zwartniveau enzovoort), afhankelijk van het aangesloten bronapparaat.</p> <p>In dat geval kunt u <b>Black Level</b> gebruiken om de beeldkwaliteit aan te passen.</p> <ul style="list-style-type: none"> <li>• <b>Auto</b>: Selecteer deze modus als u wilt dat <b>Normal</b> of <b>Low</b> automatisch wordt geselecteerd afhankelijk van het signaal.</li> <li>• <b>Normal</b>: Selecteer deze modus wanneer er geen verslechtering van de contrastverhouding optreedt.</li> <li>• <b>Low</b>: Selecteer deze modus om het zwartniveau te reduceren en het witniveau te verhogen wanneer er geen verslechtering van de contrastverhouding optreedt.</li> </ul> <p><small>— Dit menu is niet beschikbaar wanneer <b>PIP/PBP</b> is ingeschakeld.</small></p> <p><small>— Deze functie is alleen beschikbaar in de modus <b>HDMI</b>.</small></p> <p><small>— <b>Black Level</b> is mogelijk niet compatibel met bepaalde bronapparaten.</small></p> <p><small>— De functie <b>Black Level</b> is alleen actief bij een bepaalde <b>AV</b>-resolutie, zoals 720P @ 60 Hz, 1080P @ 60 Hz en 2160P @ 60 Hz.</small></p> <p><small>— Pas <b>Black Level</b> aan omdat de beeldkwaliteit kan verschillen afhankelijk van het externe apparaat.</small></p>







2e	3e	Omschrijving
<b>Eye Saver Mode</b>		Hiermee krijgt u een optimale beeldkwaliteit die rustgevend is voor de ogen. — Alleen model S49CG93*S.
<b>Eye Care</b>		Hiermee krijgt u een optimale beeldkwaliteit die blauw licht vermindert om de ogen minder te vermoeien. — Alleen model S57CG95*N.
	<b>Adaptive Picture</b>	Optimaliseert de helderheid en biedt de beste beeldkwaliteit in real time, op basis van de verlichtingsconditie en de inhoud die u bekijkt.
	<b>Minimum Brightness</b>	Stel de minimale helderheid in voor het scherm van de monitor. Deze functie werkt alleen als de waarde ervan lager is dan de waarde die is ingesteld in het menu <b>Picture</b> bij de instelling <b>Backlight</b> .
	<b>Eye Saver Mode</b>	Hiermee krijgt u een optimale beeldkwaliteit die rustgevend is voor de ogen.
<b>Picture Reset</b>		Herstel alle beeldinstellingen naar de fabrieksinstelling.
<b>Screen Adjustment</b>		<ul style="list-style-type: none"> <li>• <b>H-Position</b>: Hiermee beweegt u het beeld naar links of rechts.</li> <li>• <b>V-Position</b>: Hiermee beweegt u het beeld omhoog of omlaag.</li> </ul> — Dit menu is niet beschikbaar wanneer <b>PIP/PBP</b> is ingeschakeld. — Deze optie kan alleen worden gebruikt als <b>PC/AV Mode</b> is ingesteld op <b>AV</b> . — Dit menu is alleen beschikbaar wanneer <b>Screen Size</b> op <b>Screen Fit</b> staat in de modus <b>AV</b> . Wanneer in de modus <b>AV</b> een 480p-, 576p-, 720p-, 1080p- of 2160p-ingangssignaal binnenkomt en het product dit normaal kan weergeven, selecteer dan <b>Screen Fit</b> voor een aanpassing van de horizontale positie en verticale positie in stappen van 0–6.
<b>Calibration Report</b>		Bekijk het <b>Calibration Report</b> .

## PIP/PBP

- Welke functies beschikbaar zijn, kan per productmodel verschillen. De kleur en vorm van de onderdelen kan afwijken van de afbeelding. De specificaties kunnen zonder voorafgaande kennisgeving worden gewijzigd ter verbetering van de kwaliteit.
- Als de functie **PIP/PBP** in gebruik is en de tekst op het scherm van de pc wazig of beschadigd lijkt, lost u het probleem op door de resolutie van het scherm te wijzigen naar de aanbevolen resolutie.
- Wijzig de functie **PIP/PBP** niet tijdens het spelen van een game. Anders reageren sommige game-apps mogelijk niet en dit resulteert in schermfouten.

2e	3e	Omschrijving
<b>PIP/PBP Mode</b>		Schakel PIP/PBP Mode in of uit.
<b>Mode Type</b>		U kunt de grootte en beeldverhouding van het subscherm selecteren. <ul style="list-style-type: none"><li>• </li></ul>
<b>Screen Size</b>		Selecteer de grootte van het subscherm. <ul style="list-style-type: none"><li>• </li></ul> <p>— Deze optie is beschikbaar wanneer <b>Mode Type</b> is ingesteld op <b>PIP</b>.</p>
<b>Screen Position</b>		U hebt voor de positie van het subscherm keuze uit een aantal mogelijkheden. <ul style="list-style-type: none"><li>• </li></ul> <p>— Deze optie is beschikbaar wanneer <b>Mode Type</b> is ingesteld op <b>PIP</b>.</p>
<b>Source</b>		U kunt voor elk scherm een bron selecteren.


2e	3e	Omschrijving
<b>Sound Source</b>		<p>U kunt instellen van welk scherm u het geluid wilt horen.</p> <ul style="list-style-type: none"> <li>• <b>PIP:</b>  / </li> <li>• <b>PBP:</b>  / </li> </ul>
<b>Switch USB</b>		<p>Wijzig de usb-bron terwijl u in de <b>PIP/PBP</b>-modus bent.</p> <p>— Alleen model S57CG95*N.</p>
<b>Screen Ratio</b>		<p>Kies het formaat en de beeldverhouding voor het scherm.</p> <p>In de modus <b>PC</b></p> <ul style="list-style-type: none"> <li>• <b>Auto / Wide</b></li> </ul> <p>In de modus <b>AV</b></p> <ul style="list-style-type: none"> <li>• <b>4:3 / 16:9 / 21:9 / Screen Fit</b></li> </ul> <p>— De functie wordt mogelijk niet ondersteund, afhankelijk van de poorten die op het product aanwezig zijn.</p> <p>— De <b>Screen Ratio</b> kan worden gewijzigd wanneer aan de volgende voorwaarden is voldaan.</p> <p>— Invoerbron is 480p, 576p, 720p, 1080p of 2160p en het product kan dit normaal weergeven (niet elk model ondersteunt al deze signalen.).</p> <p>— Dit kan alleen worden ingesteld als de externe invoer is aangesloten via HDMI, DP en <b>PC/AV Mode</b> is ingesteld op <b>AV</b>.</p> <p>— De functie <b>Screen Ratio</b> is alleen actief bij een bepaalde <b>AV</b>-resolutie, zoals 720P @ 60 Hz, 1080P @ 60 Hz en 2160P @ 60 Hz.</p>
<b>Contrast</b>		<p>Hiermee kunt u het contrastniveau aanpassen. Wanneer de waarde dichterbij 50 ligt, betekent dit een groter contrast tussen licht en donker.</p>





---

## OnScreen Display

2e	3e	Omschrijving
Language		Stel de menutaal in. <ul style="list-style-type: none"><li>— Wanneer u de taalinstellingen wijzigt, worden de wijzigingen alleen toegepast op de schermmenu's.</li><li>— Ze worden niet toegepast op andere functies op uw computer.</li></ul>
Display Time		Stel in hoe lang het menuvenster op het scherm blijft wanneer het niet wordt gebruikt.

## System




2e	3e	Omschrijving
SeeColors Mode		Gebruikers die kleurenblind zijn, kunnen rijke kleuren ervaren. Schakel deze functie in om de kleuren aan te passen aan uw kijkomstandigheden, om rijkere kleuren op het scherm te ervaren. <ul style="list-style-type: none"><li>— Sommige menu's zijn niet beschikbaar wanneer <b>SeeColors Mode</b> wordt gebruikt.</li><li>— Deze functie wordt niet op elk model ondersteund.</li></ul>
Save Energy		U kunt het energieverbruik verminderen door de helderheidsinstellingen aan te passen.
 Volume		Pas het <b>Volume</b> aan door de 5-wegknop/JOG-knop naar LINKS/RECHTS te bewegen. <ul style="list-style-type: none"><li>— Als u de functie <b>Mute</b> wilt activeren, gaat u naar het scherm <b>Volume</b> en beweegt u de focus omlaag met de 5-wegknop/JOG-knop.</li><li>— Als u de functie <b>Mute</b> wilt uitschakelen, gaat u naar het scherm <b>Volume</b> en verhoogt of verlaagt u <b>Volume</b>.</li></ul>
USB Source Setup		Een usb-poort instellen die is toegewezen aan de videobron. <ul style="list-style-type: none"><li>— Alleen model S57CG95*N.</li></ul>

2e	3e	Omschrijving
Off Timer Plus	Off Timer	<ul style="list-style-type: none"> <li>• <b>Off Timer:</b> Schakel de <b>Off Timer</b>-modus in.</li> <li>• <b>Turn Off After:</b> Hiermee kunt u de tijdklok instellen op een periode van 1 tot 23 uur. Het product gaat na het opgegeven aantal uren vanzelf uit. <ul style="list-style-type: none"> <li>— Deze optie kan alleen worden gebruikt als <b>Off Timer</b> is ingesteld op <b>On</b>.</li> </ul> </li> </ul> <p>— Voor producten in sommige regio's is <b>Off Timer</b> zo ingesteld dat de timer vier uur na inschakeling van het product wordt geactiveerd. Dit gedrag is in overeenstemming met de energievoorschriften. Als u niet wilt dat de timer wordt geactiveerd, ga dan naar  → <b>System</b> → <b>Off Timer Plus</b> en schakel <b>Off Timer</b> naar <b>Off</b>.</p>
	Eco Timer	<ul style="list-style-type: none"> <li>• <b>Eco Timer:</b> Schakel de <b>Eco Timer</b>-modus in.</li> <li>• <b>Eco Off After:</b> <b>Eco Off After</b> kan worden ingesteld op een waarde tussen 10 en 180 minuten. Het product gaat na de opgegeven tijd vanzelf uit. <ul style="list-style-type: none"> <li>— Deze optie kan alleen worden gebruikt als <b>Eco Timer</b> is ingesteld op <b>On</b>.</li> </ul> </li> </ul>
PC/AV Mode		<p>Stel <b>PC/AV Mode</b> in op <b>AV</b>. Het beeld wordt groter weergegeven.</p> <p>Deze optie is met name handig wanneer u een film kijkt.</p> <ul style="list-style-type: none"> <li>— Alleen producten met een weergavegebied van 16:9 of 16:10 worden ondersteund.</li> <li>— Als het product zich in de modus <b>HDMI</b>, <b>DisplayPort</b> bevindt en het scherm <b>Check the cable connection and the settings of the source device</b>. meldt, druk dan op de 5-wegknop/JOG-knop om het scherm van de Functietoetsbetekenis weer te geven en selecteer vervolgens  → <b>System</b> → <b>PC/AV Mode</b> → <b>HDMI</b>, <b>DisplayPort</b> → <b>PC</b> of <b>AV</b>.</li> <li>— Als de invoerbron een AV-apparaat is, kan het voorkomen dat de weergave van het scherm niet optimaal is of er geen geluid wordt weergegeven. Stel <b>PC/AV Mode</b> in op <b>AV</b>.</li> </ul>
DisplayPort Ver.		<p>Selecteer uw DisplayPort-versie.</p> <ul style="list-style-type: none"> <li>— Onjuiste instellingen kunnen een leeg scherm veroorzaken. Controleer de specificaties van het apparaat als dit gebeurt.</li> <li>— Als het product (in <b>DisplayPort</b>-modus) het bericht <b>Check the cable connection and the settings of the source device</b>. weergeeft, druk dan op de 5-wegknop/JOG-knop om de Functietoetsbetekenis weer te geven en selecteer vervolgens  → <b>System</b> → <b>DisplayPort Ver.</b></li> <li>— Als <b>DisplayPort Ver.</b> wordt ingesteld op <b>1.1</b>, is de bandbreedte van het DisplayPort 1.1-protocol beperkt en kan de werkelijke maximale vernieuwingsnelheid van de grafische kaarten niet het niveau 120 Hz/240 Hz bereiken.</li> <li>— Als de pc zich in de BIOS-modus bevindt en het BIOS-scherm niet verschijnt, ga dan naar het volgende pad en selecteer vervolgens de modus.  → <b>System</b> → <b>DisplayPort Ver.</b></li> </ul>

2e	3e	Omschrijving
<b>Input Port Ver.</b>		Selecteer een HDMI-versie. (1.4 / 2.0↑) <ul style="list-style-type: none"> <li>— Het te ondersteunen apparaat en de resolutie kunnen per versie variëren.</li> <li>— Wanneer de versie wordt gewijzigd, kan het scherm knipperen.</li> <li>— Als u de <b>HDMI Mode</b> instelt op <b>1.4</b>, worden enkele hoge resoluties mogelijk niet ondersteund wegens de beperking van de bandbreedte door het HDMI 1.4-protocol.</li> <li>— Als de instelling onjuist is, verschijnt mogelijk een leeg scherm. In dit geval controleert u de specificaties van het apparaat.</li> <li>— Stel <b>HDMI Mode</b> in op <b>1.4</b> als de monitor is aangesloten op een HDMI-apparaat en de monitor het scherm niet correct weergeeft, een leeg scherm weergeeft of geen geluid afspeelt.</li> </ul>
<b>Auto Source Switch+</b>		Als u deze optie activeert, wordt een nieuwe aangesloten bron automatisch weergegeven. <ul style="list-style-type: none"> <li>— Deze functie is alleen beschikbaar wanneer de monitor ingeschakeld is. (Alleen model S49CG93*S.)</li> </ul>
<b>Panel Care</b>		Past de instellingen aan om het scherm te beschermen. <ul style="list-style-type: none"> <li>— Alleen model S49CG93*S.</li> </ul>
	<b>Pixel Shift</b>	Verplaatst pixels met een regelmatig interval om problemen met het scherm te voorkomen. <ul style="list-style-type: none"> <li>— Als de <b>Pixel Shift</b>-modus wordt gebruikt, kunnen sommige beelddranden buiten de schermranden komen en zijn mogelijk niet zichtbaar. Schakel de <b>Pixel Shift</b>-modus uit om het scherm op de startpositie vast te zetten.</li> <li>— Schakel de <b>Pixel Shift</b>-modus in om nabeeld te voorkomen bij het bekijken van inhoud met veel statische afbeeldingen.</li> </ul>
	<b>Logo Brightness</b>	Voorkomt problemen met het scherm door de helderheid van vaste afbeeldingen, zoals logo's en banners.
<b>Key Repeat Time</b>		Hiermee regelt u de responssnelheid van een knop wanneer de knop wordt ingedrukt. U kunt kiezen uit <b>Acceleration</b> , <b>1 sec</b> en <b>2 sec</b> . Als <b>No Repeat</b> is geselecteerd, reageert de knop slechts eenmaal.

2e	3e	Omschrijving
<b>Power LED On</b>		<p>Configureer de instellingen om de aan/uit-LED aan de onderzijde van het product in of uit te schakelen.</p> <ul style="list-style-type: none"> <li>• <b>Working:</b> De aan/uit-LED staat aan wanneer het product is ingeschakeld.</li> <li>• <b>Stand-by:</b> De aan/uit-LED staat aan wanneer het product is uitgeschakeld.</li> </ul> <p>— Als het product uitgeschakeld is of in de DPMS-modus staat en het voedingslampje 10 tot 15 minuten blijft branden of uit blijft, is de modus <b>Panel Care</b> actief. (Alleen model S49CG93*S.)</p>
<b>Setup Custom Key</b>		<p>Stel de aangepaste toets in zodat de door u gekozen functie direct kan worden ingesteld.</p> <ul style="list-style-type: none"> <li>• <b>Eye Saver Mode / PIP/PBP / Switch USB / Refresh Rate / Black Equalizer / Virtual Aim Point / Infinity Core Lighting / Auto Source Switch+ / Picture Mode / Response Time</b></li> <li>— Alleen model S57CG95*N.</li> <li>• <b>Eye Saver Mode / PIP/PBP / Low Input Lag / Black Equalizer / Virtual Aim Point / Infinity Core Lighting / Auto Source Switch+ / Picture Mode</b></li> <li>— Alleen model S49CG93*S.</li> </ul>
<b>VRR Control</b>		<p>Deze extra functie zorgt er door de optimalisatie van de videosignaalverwerking voor dat het scherm minder flikkert.</p> <p>Gebruik tijdens het spelen van een spel of inhoud waardoor het scherm flikkert de functie <b>VRR Control</b> en stel ze in op <b>On</b>.</p> <p>— Alleen model S49CG93*S.</p>
<b>Best Brightness</b>		<p>Optimaliseert helderheid in real time, op basis van de verlichting van de omgeving.</p> <p>— Alleen model S57CG95*N.</p>
<b>Minimum Brightness</b>		<p>Stel de minimale helderheid in voor het scherm van de monitor. Deze functie werkt alleen als de waarde ervan lager is dan de waarde die is ingesteld in het menu <b>Picture</b> bij de instelling <b>Backlight</b>.</p> <p>— Deze optie is beschikbaar wanneer <b>Best Brightness</b> is ingesteld op <b>On</b>.</p> <p>— Alleen model S57CG95*N.</p>

# Support

2e	3e	Omschrijving
<b>Self Diagnosis</b>		Voer deze test uit wanneer u een probleem ondervindt met het beeld van uw monitor. <ul style="list-style-type: none"><li>— Schakel nooit de stroom uit en wijzig nooit de invoerbron tijdens zelfdiagnose. Onderbreek het testen niet indien mogelijk.</li></ul>
<b>Software Update</b>		Update de software met behulp van een updatebestand op een USB-apparaat. <ol style="list-style-type: none"><li>1 Bewaar het updatebestand (in de indeling .bin of .img) dat u hebt gedownload van de website van Samsung (<a href="http://www.samsung.com/sec">http://www.samsung.com/sec</a>) op een USB-opslagapparaat.</li><li>2 Sluit het USB-apparaat aan op de  (SERVICE)-poort op de monitor. Selecteer  → <b>Support</b> → <b>Software Update</b>.<ul style="list-style-type: none"><li>— De aanwezige poorten kunnen afwijken, afhankelijk van het product.</li></ul></li><li>3 Volg de instructies op het scherm om de update uit te voeren.</li><li>4 Uw product gaat automatisch uit en aan na het afronden van de update.</li><li>5 Haal de stekker uit het stopcontact en steek hem er na het uitschakelen weer in.<ul style="list-style-type: none"><li>— Om de software te updaten met een USB-stick formateert u eerst de USB-stick naar FAT32.</li><li>— Als u een USB-apparaat gebruikt om bij te werken, gebruik dan een USB 2.0-apparaat. (Alleen model S49CG93*S.)</li><li>— Wanneer u een update uitvoert, moet u ervoor zorgen dat er slechts één BIN- of IMG-bestand (.bin of .img) wordt opgeslagen in de hoofdmap.</li><li>— Bewaar bij updates of alleen het .bin- of alleen het .image-bestand dat u van de website van Samsung hebt gedownload, in de rootmap.</li><li>— Als het volgende bericht wordt weergegeven <b>No update files found on your USB device. Please check your USB device and try again.</b> dan komt dit waarschijnlijk door een van de volgende redenen.<ul style="list-style-type: none"><li>— Een USB-geheugen is niet aangesloten op de  (SERVICE)-poort.</li><li>— De bestanden in het aangesloten USB-geheugen hebben geen compatibele indeling.</li><li>— Er zijn geen geldige updatebestanden gevonden op de aangesloten USB-stick. (Er zijn geen updatebestanden opgeslagen op de USB-stick of de bestandsnamen zijn onjuist.)</li></ul></li><li>— Zet het product niet uit totdat de update klaar is. En zorg er zo goed mogelijk voor dat de update niet wordt onderbroken. In het algemeen keert het product terug naar de vorige versie als een update wordt onderbroken.</li><li>— De schermkleur kan veranderen of knipperen tijdens de USB-update, maar dit is geen monitorprobleem. Aangezien de S/W-update normaal wordt uitgevoerd, dient u te wachten tot de update is voltooid.</li></ul></li></ol>
<b>Information</b>		Bekijk de productinformatie zoals modelnaam.
<b>Register Product</b>		Ontdek hoe u uw product kunt registreren.
<b>Reset All</b>		Hiermee zet u alle instellingen van het product terug op de fabrieksinstellingen.



# Hoofdstuk 05

## De software installeren

### Easy Setting Box



Met **Easy Setting Box** kunnen gebruikers het product opdelen in meerdere delen.

U kunt de meest recente versie van **Easy Setting Box** downloaden van de website van Samsung.

(<http://www.samsung.com>)

- De software werkt misschien niet goed als u de pc na installatie niet opnieuw opstart.
- Het pictogram **Easy Setting Box** verschijnt misschien niet, afhankelijk van het pc-systeem en de productspecificaties.
- Als het snelkoppelingspictogram niet verschijnt, drukt u op de toets F5.

### Beperkingen en problemen bij de installatie

De installatie van **Easy Setting Box** kan beïnvloed worden door de grafische kaart, het moederbord en de netwerkomgeving.

### Systeemeisen

Besturingssysteem	Hardware
<ul style="list-style-type: none"><li>• Windows 7 32Bit/64Bit</li><li>• Windows 8 32Bit/64Bit</li><li>• Windows 8.1 32Bit/64Bit</li><li>• Windows 10 32Bit/64Bit</li><li>• Windows 11 32Bit/64Bit</li></ul>	<ul style="list-style-type: none"><li>• Ten minste 32 MB geheugen</li><li>• Ten minste 60 MB vrij ruimte op de harde schijf</li></ul>

### Het stuurprogramma installeren

U kunt de meest recente versie van het stuurprogramma voor het product downloaden van de website van Samsung.

(<http://www.samsung.com>)

- U kunt de optimale resolutie en frequentie voor dit product instellen door de bijbehorende stuurprogramma's voor dit product te installeren.

# Hoofdstuk 06

## Problemen oplossen

### Voordat u contact opneemt met een Samsung-servicecentrum

— Voordat u met de klantenservice van Samsung belt, kunt u het product als volgt testen. Als het probleem zich blijft voordoen, kunt u contact opnemen met de dichtstbijzijnde klantenservice van Samsung.

### Productdiagnose (Probleem met het scherm)

Als zich een probleem voordoet met het scherm van de monitor, voer dan [Self Diagnosis](#) uit om te controleren of de monitor goed werkt.

### De resolutie en frequentie controleren

Als een niet-ondersteunde resolutie (raadpleeg de [Tabel standaardsignaalmodi](#)) is geselecteerd, kan het bericht **Not Optimum Mode** gedurende korte tijd verschijnen of wordt het scherm mogelijk niet goed weergegeven.

— De weergegeven resolutie kan variëren, afhankelijk van de systeeminstellingen van de pc en de kabels.

### Controleer het volgende.

#### Let op

---

Als het product een knallend (krakend) geluid maakt.

Het geluid kan worden veroorzaakt door krimpen of uitzetten als gevolg van temperatuursveranderingen van externe componenten of het interne circuit van het product.

Dit is GEEN defect en heeft geen invloed op de levensduur van het product.

---

#### Installatieprobleem (PC-modus)

---

Wanneer er een HDMI- of HDMI-DVI-kabel is aangesloten op het product en de PC, wordt er aan alle vier de kanten van het scherm een lege ruimte weergegeven.

De lege ruimte op het scherm wordt niet veroorzaakt door het product.

De lege ruimte op het scherm wordt veroorzaakt door de pc of grafische kaart. U kunt dit probleem oplossen door de schermgrootte aan te passen in de HDMI- of DVI-instellingen voor de grafische kaart.

Als het instellingenmenu van de grafische kaart geen optie bevat waarmee de schermgrootte kan worden aangepast, werkt u het stuurprogramma van de grafische kaart bij naar de nieuwste versie.

(Neem contact op met de fabrikant van de grafische kaart of de pc voor meer informatie over het aanpassen van de scherminstellingen.)

---

---

## Probleem met het scherm

---

Het aan/uit-lampje brandt niet. Het scherm wordt niet ingeschakeld.

Controleer of het netsnoer goed is aangesloten op het product.

Als zich een probleem voordoet met het scherm van de monitor, voer dan [Self Diagnosis](#) uit om te controleren of de monitor goed werkt.

Het bericht **Check the cable connection and the settings of the source device.** wordt weergegeven.

Controleer of de kabel goed is aangesloten op het product.

Als de monitor is ingesteld in de modus **HDMI** of **DisplayPort**, drukt u op de 5-wegknop/JOG-knop om het scherm van de functietoetsbetekenis weer te geven en selecteert u  → **System** → **PC/AV Mode** → **HDMI**, **DisplayPort** → **PC** of **AV**.

**Not Optimum Mode** wordt weergegeven.

Dit bericht wordt weergegeven als het signaal dat de grafische kaart uitstuurt, de maximale resolutie of frequentie van het product overschrijdt.

Wijzig de maximale resolutie en frequentie. Gebruik waarden die voldoen aan de productspecificaties. Zie de tabel met standaardsignaalmodi ([pag. 48](#)).

De beelden op het scherm worden vervormd weergegeven.

Controleer de kabelaansluiting met het product.

Het scherm is niet helder. Het scherm is vaag.

Verwijder alle accessoires (videoverlengkabels, enzovoort) en probeer het opnieuw.

Stel de resolutie en de frequentie in op het aanbevolen niveau.

Het scherm is onstabiel en vertoont trillingen. Er blijven schaduwen of echo-beelden achter op het scherm.

Controleer of de resolutie en de frequentie van de computer zijn ingesteld binnen een bereik voor de resolutie en frequentie dat compatibel is met het product. Wijzig vervolgens, indien nodig, de instellingen volgens de tabel Standaardsignaalmodi ([pag. 48](#)) in deze handleiding en het menu **Information** op het product.

Wijzig de **Response Time** in het OSD-schermmenu (On Screen Display) naar **Faster** of **Standard** afhankelijk van uw toepassing en gebruik.

<sup>†</sup> De beschikbare functies kunnen verschillen afhankelijk van het model.

---

---

Het scherm is te helder. Het scherm is te donker.

Pas de instellingen voor **Brightness** en **Contrast** aan.

De schermkleur is inconsistent.

Wijzig de instellingen bij **Color**.

De kleuren op het scherm hebben een schaduw en worden vervormd.

Wijzig de instellingen bij **Color**.

Het wit lijkt niet echt wit.

Wijzig de instellingen bij **Color**.

Er wordt geen beeld op het scherm weergegeven en het aan/uit-lampje knippert elke 0,5 tot 1 seconde.

Controleer of de kabel goed is aangesloten tussen het product en de computer en of alle connectors goed vastzitten.

Druk op een toets op het toetsenbord of beweeg de muis om terug te keren naar het vorige scherm.

Het product bevindt zich in de energiebesparingsmodus.

Tekst is vaag.

Bij gebruik van Windows (bijvoorbeeld Windows 7, Windows 8, Windows 8.1 of Windows 10): Ga naar **Configuratiescherm** → **Lettertypen** → **ClearType-tekst aanpassen** en wijzig **ClearType** inschakelen.

Videoweergave is schokkerig.

Weergave van grote videobestanden met een hoge definitie kan schokkerig zijn. De reden kan zijn dat de videospeler niet is geoptimaliseerd voor de gebruikte pc.

Probeer het bestand op een andere videospeler af te spelen.

Wanneer u de PIP-schermgrootte instelt, past het scherm niet in de PIP-grootte.

Afhankelijk van de grafische kaart of het stuurprogramma van de grafische kaart, is het mogelijk dat deze niet automatisch op de optimale resolutie wordt ingesteld. Als u het de eerste keer goed instelt, zullen er daarna geen problemen meer zijn.

---

---

## Problemen met het geluid

---

**Er wordt geen geluid weergegeven.**

Controleer opnieuw de status van de aangesloten hoofd- of oortelefoon of pas het volume aan.

Controleer het geluidsvolume.

Controleer of het volume van het product of het bronapparaat gedempt is.

---

**Het volumeniveau is te laag.**

Pas het volume aan.

Als het volumeniveau nog steeds erg laag is nadat u het hebt vergoogd naar het maximale niveau, past u het volume voor de grafische kaart of het programma op de computer aan.

---

**Wel beeld, geen geluid.**

Als het bronapparaat is aangesloten met een HDMI-DVI-kabel, is geen geluid te horen.

Sluit het apparaat aan met een HDMI-kabel of een DP-kabel.

---

## Problemen met een bronapparaat

---

**Er wordt een piepend geluid weergegeven wanneer mijn computer wordt opgestart.**

Als u een piepgeluid hoort als de pc wordt aangezet, moet u de pc laten nakijken.

---

---

## V & A

- Raadpleeg de gebruikershandleiding van uw computer of grafische kaart voor meer informatie over instellingen.
- Het pad naar de instellingen hangt af van het geïnstalleerde besturingssysteem.
- Deze functie wordt niet op elk model ondersteund.

---

### Hoe kan ik de frequentie wijzigen?

U kunt de frequentie instellen via uw grafische kaart.

- Windows 7: Ga naar **Configuratiescherm** → **Vormgeving en persoonlijke instellingen** → **Beeldscherm** → **Schermresolutie** → **Geavanceerde instellingen** → **Beeldscherm en pas Schermvernieuwingsfrequentie aan onder Beeldscherminstellingen**.
- Windows 8(Windows 8.1): Ga naar **Instellingen** → **Configuratiescherm** → **Vormgeving en persoonlijke instellingen** → **Beeldscherm** → **Schermresolutie** → **Geavanceerde instellingen** → **Beeldscherm en pas Vernieuwingsfrequentie aan onder Beeldscherminstellingen**.
- Windows 10: Ga naar **Instellingen** → **Systeem** → **Beeldscherm** → **Geavanceerde beeldscherminstellingen** → **Eigenschappen van beeldschermadapter** → **Beeldscherm en pas onder Beeldscherminstellingen de Vernieuwingsfrequentie aan**.

---

### Hoe kan ik de resolutie wijzigen?

- Windows 7: Ga naar **Configuratiescherm** → **Vormgeving en persoonlijke instellingen** → **Beeldscherm** → **Schermresolutie** → **Resolutie aanpassen en pas de resolutie aan**.
- Windows 8(Windows 8.1): Ga naar **Instellingen** → **Configuratiescherm** → **Vormgeving en persoonlijke instellingen** → **Beeldscherm** → **Resolutie aanpassen en pas de resolutie aan**.
- Windows 10: Ga naar **Instellingen** → **Systeem** → **Beeldscherm** → **Geavanceerde beeldscherminstellingen** en pas de resolutie aan.

---

### Hoe stel ik de energiebesparingsmodus in?

- Windows 7: Ga naar **Configuratiepaneel** → **Vormgeving en persoonlijke instellingen** → **Persoonlijke instellingen** → **Instellingen voor schermbeveiliging** → **Energiebeheer** of via BIOS SETUP op de pc.
  - Windows 8(Windows 8.1): Ga naar **Instellingen** → **Configuratiepaneel** → **Vormgeving en persoonlijke instellingen** → **Persoonlijke instellingen** → **Instellingen voor schermbeveiliging** → **Energiebeheer** of via BIOS SETUP op de pc.
  - Windows 10: Ga naar **Instellingen** → **Persoonlijke instellingen** → **Vergrendelingscherm** → **Instellingen voor time-out van beeldscherm** → **Stroomverbruik & slaapstand** of via BIOS SETUP op de computer.
-

# Hoofdstuk 07

## Specificaties

### Algemeen

Modelnaam	S57CG95*N	S49CG93*S
Grootte	Klasse 57 (57 inch / 144,8 cm)	Klasse 49 (48,9 inch / 124,3 cm)
Weergavegebied	1394,6112 mm (H) x 392,2344 mm (V)	1196,7 mm (H) x 339,2 mm (V)
Pixel Pitch	0,06053 mm (H) x 0,18159 mm (V)	0,233 mm (H) x 0,233 mm (V)
Maximale pixelfrequentie	2500 MHz	69,16 MHz
Stroomtoevoer	AC100-240V~ 50/60Hz Raadpleeg het label op de achterkant van het product, aangezien het standaardvoltage per land kan verschillen.	AC100-240V~ 50/60Hz Gebaseerd op de AC-spanning van de adapter. Raadpleeg het productetiket voor de DC-spanning van het product.
Signaalaansluitingen	HDMI, DisplayPort, Micro HDMI (Alleen model S49CG93*S.)	
Omgevingsvereisten	<b>In bedrijf</b> Temperatuur: 10 °C tot 40 °C (50 °F tot 104 °F) Luchtvochtigheid: 10 % tot 80 %, niet condenserend <b>Opslag</b> Temperatuur: -20 °C tot 45 °C (-4 °F tot 113 °F) Luchtvochtigheid: 5 % tot 95 %, niet condenserend	

---

- Plug-and-Play

Dit product kan worden geïnstalleerd op en gebruikt voor elk Plug and Play-systeem. De binaire gegevensuitwisseling tussen het product en het computersysteem optimaliseert de productinstellingen. Het product wordt automatisch geïnstalleerd. U kunt de installatie-instellingen echter naar wens wijzigen.

- Schermpunten (pixels)

Vanwege de aard van het productieproces voor dit product, wordt ongeveer 1 op de miljoen pixels (1 ppm) op het -scherm donkerder of lichter weergegeven. Dit is niet van invloed op de prestaties van het product.

- Audio wordt afgespeeld met dezelfde geluidsinstellingen als het aangesloten apparaat. Geluidsinstellingen (zoals de bitsnelheid en samplingfrequentie) kunnen worden gewijzigd op het aangesloten apparaat.

- De bovenstaande specificaties kunnen zonder voorafgaande kennisgeving worden gewijzigd ter verbetering van de kwaliteit.

- Raadpleeg de website van Samsung voor de gedetailleerde specificaties van het apparaat.

- Ga voor informatie over energie-etikettering voor dit product in het Europese productregister voor energie-etikettering (EPREL) naar [https://eprel.ec.europa.eu/qr/\\*\\*\\*\\*\\*](https://eprel.ec.europa.eu/qr/*****), waarbij \*\*\*\*\* het EPREL-registratienummer van het product is. U vindt het registratienummer op het classificatielabel van uw product.

- Open Source Licence Notice

Open Source used in this product can be found on the following webpage (<https://opensource.samsung.com>).

## Tabel standaardsignaalmodi

Modelnaam		S57CG95*N	S49CG93*S
Synchronisatie (specificaties PANEEL)	Verticale frequentie	48 ~ 240 Hz	240 Hz
Resolutie	Optimale resolutie	7680 x 2160 @ 120 Hz (HDMI1)	5120 x 1440 @ 120 Hz (HDMI1, MICRO HDMI2, DisplayPort)
	Maximale resolutie	7680 x 2160 @ 240 Hz (HDMI2,3)	5120 x 1440 @ 240 Hz
		7680 x 2160 @ 240 Hz (DisplayPort)	

Als de tweemonitormodus wordt gebruikt met een DSC-resolutie, werkt de modus mogelijk niet naar behoren vanwege de uitvoerlimiet van de grafische kaart. (DSC-resolutie: 5120 x 1440 bij 240 Hz, 3840 x 2160 bij 144 Hz)  
 Selecteer in dat geval een lagere resolutie voor de submonitor of verlaag de waarde voor **Input Port Ver.** of **DisplayPort Ver.** die is ingesteld voor de monitor.

Als uw computer een signaal uitstuurt dat voldoet aan de volgende standaardsignaalmodi, wordt het scherm automatisch bijgesteld. Als het signaal dat via de computer wordt verzonden, niet tot de standaard signaalmodi behoort, wordt er mogelijk een leeg scherm weergegeven terwijl het aan/uit-lampje brandt. Wijzig in dat geval de instellingen overeenkomstig de volgende tabel door de gebruikershandleiding bij de grafische kaart te raadplegen.

### S57CG95\*N

Resolutie	Horizontale frequentie (kHz)	Verticale frequentie (Hz)	Pixelfrequentie (MHz)	Sync-polariteit (H/V)	Poort		
					HDMI IN 1	HDMI IN 2,3	DP IN
VESA, 640 x 480	31,468	59,940	25,175	-/-	0	0	0
VESA, 640 x 480	37,500	75,000	31,500	-/-	0	0	0
VESA, 800 x 600	37,879	60,317	40,000	+/+	0	0	0
VESA, 800 x 600	48,077	72,188	50,000	+/+	0	0	0
VESA, 800 x 600	46,875	75,000	49,500	+/+	0	0	0
VESA, 1024 x 768	48,363	60,004	65,000	-/-	0	0	0
VESA, 1024 x 768	56,476	70,069	75,000	-/-	0	0	0
VESA, 1024 x 768	60,023	75,029	78,750	+/+	0	0	0
VESA, 1280 x 1024	63,981	60,02	108,000	+/+	0	0	0
VESA, 1280 x 1024	79,976	75,025	135,000	+/+	0	0	0
VESA, 1152 x 864	67,500	75,000	108,000	+/+	0	0	0
VESA, 1280 x 720	45,000	60,000	74,250	+/+	0	0	0



Resolutie	Horizontale frequentie (kHz)	Verticale frequentie (Hz)	Pixelfrequentie (MHz)	Sync-polariteit (H/V)	Poort		
					HDMI IN 1	HDMI IN 2,3	DP IN
VESA, 1280 x 800	49,702	59,810	83,500	-/+	0	0	0
VESA, 1440 x 900	55,935	59,887	106,500	-/+	0	0	0
VESA, 1600 x 900	60,000	60,000	108,000	+/+	0	0	0
VESA, 1680 x 1050	65,290	59,924	146,250	-/+	0	0	0
VESA, 1920 x 1080	67,500	60,000	148,500	+/+	0	0	0
VESA, 1920 x 1080	135,000	120,000	297,000	+/+	0	0	0
VESA, 1920 x 1080	266,613	240,000	565,220	+/-	-	0	0
VESA, 2560 x 1440	88,787	59,951	241,500	+/-	0	0	0
VESA, 2560 x 1440	182,996	119,998	497,750	+/-	0	0	0
VESA, 2560 x 1440	389,000	240,000	1060,000	+/-	-	0	0
VESA, 3840 x 1080	66,625	59,968	266,500	+/-	0	0	0
VESA, 3840 x 1080	137,250	119,974	549,000	+/-	0	0	0
VESA, 3840 x 1080	291,562	240,000	1166,250	+/-	-	0	0
CEA, 3840 x 2160	67,500	30,000	297,000	+/+	0	0	0
VESA, 3840 x 2160	133,313	59,997	533,250	+/-	0	0	0
VESA, 3840 x 2160	270,000	120,000	1188,000	+/+	0	0	0
Unieke aangepaste timing, 3840 x 2160	540,000	240,000	2376,000	+/-	-	0	0
Unieke aangepaste timing, 5120 x 1440	88,826	59,977	469,000	+/-	0	0	0
Unieke aangepaste timing, 5120 x 1440	182,955	119,970	966,000	+/-	0	0	0
Unieke aangepaste timing, 5120 x 1440	356,523	240,000	2018,500	+/-	-	0	0
Unieke aangepaste timing, 7680 x 2160	133,320	60,000	1045,229	+/-	0	0	0
Unieke aangepaste timing, 7680 x 2160	270,000	120,000	2224,750	+/-	0	0	0
Unieke aangepaste timing, 7680 x 2160	540,000	240,000	4233,600	+/-	-	0	0

## S49CG93\*S

Resolutie	Horizontale frequentie (kHz)	Verticale frequentie (Hz)	Pixelfrequentie (MHz)	Sync-polariteit (H/V)	Poort	
					HDMI / MICRO HDMI	DP IN
VESA, 640 x 480	31,469	59,940	25,175	-/-	0	0
VESA, 640 x 480	37,500	75,000	31,500	-/-	0	-
VESA, 800 x 600	37,879	60,317	40,000	+/+	0	0
VESA, 800 x 600	48,077	72,188	50,000	+/+	-	-
VESA, 800 x 600	46,875	75,000	49,500	+/+	-	-
VESA, 1024 x 768	48,363	60,004	65,000	-/-	-	0
VESA, 1024 x 768	56,476	70,069	75,000	-/-	-	-
VESA, 1024 x 768	60,023	75,029	78,750	+/+	-	-
VESA, 1152 x 864	67,500	75,000	108,000	+/+	-	-
VESA, 1280 x 720	45,000	60,000	74,250	+/+	0	0
VESA, 1280 x 800	49,702	59,810	83,500	-/+	0	0
VESA, 1280 x 1024	63,981	60,020	108,000	+/+	0	0
VESA, 1280 x 1024	79,976	75,025	135,000	+/+	-	-
VESA, 1440 x 900	55,935	59,887	106,500	-/+	0	0
VESA, 1600 x 900RB	60,000	60,000	108,000	+/+	0	0
VESA, 1680 x 1050	65,290	59,954	146,250	-/+	0	0
VESA, 2560 x 1440RB	88,787	59,951	241,500	+/-	0	0
VESA, 2560 x 1440RB	182,996	182,996	497,750	+/-	0	0
Aangepaste timing, 2560 x 1440RB	388,511	239,970	1056,75	+/-	0	0
CEA, 720 x 576	31,250	50,000	27,000	-/-	-	-

Resolutie	Horizontale frequentie (kHz)	Verticale frequentie (Hz)	Pixelfrequentie (MHz)	Sync-polariteit (H/V)	Poort	
					HDMI / MICRO HDMI	DP IN
CEA, 720 x 480	31,469	59,940	27,000	-/-	-	0
CEA, 1280 x 720	37,500	50,000	74,250	+/+	-	-
CEA, 1280 x 720	45,000	60,000	74,250	+/+	-	0
CEA, 1920 x 1080	56,250	50,000	148,500	+/+	0	-
CEA, 1920 x 1080	67,500	60,000	148,500	+/+	0	0
CEA, 1920 x 1080	135,000	120,003	297,000	+/+	0	0
Aangepaste timing, 1920 x 1080	291,596	239,997	606,520	+/-	0	0
CEA, 3840 x 2160	112,500	50,000	594,000	+/+	0	-
CEA, 3840 x 2160	135,000	60,000	594,000	+/+	0	-
Aangepaste timing, 3840 x 1080	72,900	60,000	291,600	+/-	0	0
Aangepaste timing, 3840 x 1080	145,800	120,000	583,200	+/-	0	0
Aangepaste timing, 3840 x 1080	291,599	240,000	1185,060	+/-	0	0
Aangepaste timing, 5120 x 1440	97,188	60,000	544,250	+/-	0	0
Aangepaste timing, 5120 x 1440	194,370	120,000	1088,500	+/-	0	0
Aangepaste timing, 5120 x 1440	388,795	240,000	2177,250	+/-	0	0

— Horizontale frequentie

De tijd die nodig is om één lijn van links naar rechts op het scherm te scannen, wordt de horizontale cyclus genoemd. Het omgekeerde van deze horizontale cyclus is de horizontale frequentie. De horizontale frequentie wordt gemeten in kHz.

— Verticale frequentie

Doordat hetzelfde beeld tientallen keren per seconde opnieuw wordt weergegeven, kan de mens het beeld zien. De snelheid waarmee dit opnieuw weergegeven gebeurt, wordt de verticale frequentie of vernieuwingsfrequentie genoemd. Deze frequentie wordt aangegeven in Hz (hertz).

— Vanwege de eigenschappen van het scherm kan dit product voor elk schermformaat slechts worden ingesteld op één resolutie voor een optimale beeldkwaliteit. Wanneer er een andere resolutie dan de opgegeven resolutie wordt ingesteld, kan dit ten koste gaan van de beeldkwaliteit. Om dit te voorkomen, kunt u het beste de opgegeven optimale resolutie voor uw product selecteren.

# Hoofdstuk 08

## Bijlage

### Dienstverlening tegen betaling (door klanten)

— Wanneer u om service vraagt, kunnen wij in de volgende gevallen ondanks de garantie kosten in rekening brengen voor een bezoek van een monteur.

#### Geen productdefect

Reiniging van het product, afstelling, uitleg, herinstallatie enzovoort.

- Als een monteur wordt gevraagd om aanwijzingen te geven voor het gebruik van het product of gewoon enkele opties aanpast zonder het product te demonteren.
- Als een defect het gevolg is van externe omgevingsfactoren (internet, antenne, signaal van kabel enzovoort).
- Als een product opnieuw wordt geïnstalleerd of als er extra apparaten worden aangesloten na de eerste installatie van het aangeschafte product.
- Als een product opnieuw wordt geïnstalleerd op een andere locatie of na een verhuizing.
- Als de klant om aanwijzingen voor het gebruik van een product van een ander bedrijf vraagt.
- Als de klant om aanwijzingen voor het gebruik van het netwerk of een programma van een ander bedrijf vraagt.
- Als de klant vraagt om de software voor het product te installeren en te configureren.
- Als een monteur de binnenzijde van het product moet ontdoen van stof of vreemde stoffen.
- Als de klant om een extra installatie vraagt na aanschaf van het product bij een postorderbedrijf of online.

### Productschade als gevolg van een fout van de klant

Productschade als gevolg van een verkeerde handeling of verkeerde reparatie door de klant.

Als het product schade heeft opgelopen als gevolg van:

- impact van buitenaf of laten vallen;
- het gebruik van verbruiksartikelen of apart verkochte producten die niet voldoen aan de eisen van Samsung;
- reparatie door een persoon die geen monteur is van een erkend servicebedrijf of partner van Samsung Electronics Co., Ltd.
- wijziging van het model of reparatie van het product door de klant;
- gebruik van het product op een verkeerde spanning of via niet-goedgekeurde elektrische aansluitingen;
- het niet volgen van de voorzorgsmaatregelen uit de gebruikershandleiding.

#### Overig

- Als het product defect raakt als gevolg van een natuurramp. (onweer, brand, aardbeving, overstrooming enzovoort)
- Als verbruiksartikelen op zijn. (batterij, toner, verlichting, kop, trilmechanisme, lamp, filter, lint enzovoort)

— Als de klant om service vraagt terwijl het product niet defect is, kunnen servicekosten in rekening worden gebracht. Lees daarom eerst de gebruikershandleiding.

## FreeSync (voor grafische kaart van AMD)

— Deze functie wordt niet op elk model ondersteund.

FreeSync-technologie is een oplossing die 'tearing' van het beeld voorkomt zonder de gebruikelijke vertraging in het beeld.

Deze functie voorkomt 'tearing' van het beeld en vertraging tijdens het spelen van games. Verbeter uw game-ervaring.

De weergegeven FreeSync menu-items op de monitor kunnen verschillen, afhankelijk van het model van de monitor en de compatibiliteit met de grafische kaart van AMD.

- **Off:** de functie FreeSync uitschakelen.
- **On:** Schakel de functie FreeSync van grafische AMD-kaarten in. Tijdens het spelen van games kunt u intermitterende flikkeringen opmerken.

Pas de optimale resolutie toe wanneer u FreeSync gebruikt.

Raadpleeg voor de instelmethode voor de vernieuwingsfrequentie de [Vragen en antwoorden → Hoe kan ik de frequentie wijzigen?](#)

— Dit menu is niet beschikbaar wanneer **PIP/PBP** is ingeschakeld.

— De FreeSync-functie is alleen ingeschakeld in de modus **HDMI** of **DisplayPort**.  
Gebruik de HDMI/DisplayPort-kabel meegeleverd door de fabrikant voor het gebruik van FreeSync.

— Als de functie FreeSync in gebruik is en de tekst op het scherm van de pc wazig of beschadigd lijkt, lost u het probleem op door de resolutie van het scherm te wijzigen naar de aanbevolen resolutie.

— Als de **DisplayPort Ver.** wordt ingesteld op **1.2**, wordt de **FreeSync Premium Pro**-modus uitgeschakeld. (Alleen model S57CG95\*N.)

— Als de **DisplayPort Ver.** wordt ingesteld op **1.1**, wordt de **FreeSync Premium Pro**-modus uitgeschakeld. (Alleen model S49CG93\*S.)

— Als u de **HDMI Mode** instelt op **1.4**, wordt de **FreeSync Premium Pro**-modus uitgeschakeld.

Als u de FreeSync-functie gebruikt terwijl u een spel speelt, kunnen de volgende symptomen optreden:

- Er kan schermflikkering optreden afhankelijk van het type grafische kaart, de instellingen voor elke game of de video die wordt afgespeeld. Probeer de volgende acties: verminder de waardes van de game-instellingen, verander de huidige **FreeSync Premium Pro** modus naar **Off**, of bezoek de AMD website om de versie van het stuurprogramma van uw grafische kaart te controleren en deze bij te werken naar de nieuwste versie.
- Terwijl u de FreeSync-functie gebruikt, kan het scherm flikkeren als gevolg van variatie in de uitgangsfrequentie van de grafische kaart.

- De responsnelheid kan fluctueren tijdens het spelen van games, afhankelijk van de resolutie. Meestal is het zo dat een hogere resolutie de responsnelheid verlaagt.

- De geluidskwaliteit van de monitor kan verminderen.

— Als u problemen ondervindt met de functie, neem dan contact op met het Samsung Servicecenter.

— Als u de schermresolutie wijzigt met de functie ingesteld op **On**, kan het scherm af en toe wit worden als gevolg van de grafische kaart. Stel **FreeSync Premium Pro** in op **Off** en wijzig de resolutie.

— De functie is niet beschikbaar op apparaten (bv. AV-apparaten) die geen AMD grafische kaart hebben. Als de functie is geactiveerd, kan er een storing optreden op het scherm.

## De modellen in de lijst met grafische kaarten ondersteunen FreeSync

FreeSync kan alleen worden gebruikt met specifieke grafische kaartmodellen van AMD. Raadpleeg de volgende lijst voor de ondersteunde grafische kaarten:

Installeer de nieuwste officiële grafische stuurprogramma's van AMD die FreeSync ondersteunen.

— Kijk op de officiële website van AMD voor meer grafische kaarten van AMD die FreeSync ondersteunen.

— Selecteer **FreeSync Premium Pro Off** als u een grafische kaart van een andere fabrikant gebruikt.

— Wanneer de functie FreeSync wordt toegepast via de HDMI-kabel, werkt dit mogelijk niet vanwege de beperkte bandbreedte van bepaalde grafische kaarten van AMD.

- Radeon™ RX Vega series
- Radeon™ RX 500 series
- Radeon™ RX 400 series
- Radeon™ R9/R7 300 series (exclusief R9 370/X, R7 370/X, R7 265)
- Radeon™ Pro Duo (2016 edition)
- AMD Radeon™ RX 6000 series
- Radeon™ R9 Nano series
- Radeon™ R9 Fury series
- Radeon™ R9/R7 200 series (exclusief R9 270/X, R9 280/X)
- AMD Radeon RX 7900 series
- AMD Radeon™ 5600 series
- AMD Radeon™ RX 7000 series

---

## Adaptive-Sync (voor grafische kaart van NVIDIA)

— Alleen model S49CG93\*S.

**Adaptive-Sync**-technologie is een oplossing die 'tearing' van het beeld voorkomt zonder de gebruikelijke vertraging in het beeld.

Deze functie voorkomt 'tearing' van het beeld en vertraging tijdens het spelen van games. Verbeter uw game-ervaring.

De weergegeven **Adaptive-Sync** menu-items op het product kunnen verschillen, afhankelijk van het model van het product en de compatibiliteit met de grafische kaart van NVIDIA.

- **Off**: de functie **Adaptive-Sync** uitschakelen.
- **On**: de **Adaptive-Sync**-functie met een hogere framesnelheid inschakelen. Trekken van het scherm (abnormale synchronisatie tussen scherm en inhoud) wordt verminderd in deze modus. Merk echter op dat tijdens het spelen van games het scherm met tussenpozen kan flikkeren.

Als u de **Adaptive-Sync**-functie gebruikt terwijl u een spel speelt, kunnen de volgende symptomen optreden:

- Er kan schermflikkering optreden afhankelijk van het type grafische kaart, de instellingen voor elke game of de video die wordt afgespeeld. Probeer de volgende acties: verminder de waarden van de game-instellingen of bezoek de website van NVIDIA om de versie van het stuurprogramma van uw grafische kaart te controleren en deze bij te werken naar de nieuwste versie.
- Wanneer u de **Adaptive-Sync**-functie gebruikt, kan het scherm flikkeren als gevolg van een schommeling in de uitgangsfrequentie van de grafische kaart.
- De responssnelheid kan fluctueren tijdens het spelen van games, afhankelijk van de resolutie. Meestal is het zo dat een hogere resolutie de responssnelheid verlaagt.
- De geluidskwaliteit van het product kan verminderen.

— Als u problemen ondervindt met de functie, neem dan contact op met het Samsung Servicecenter.

— Wanneer de resolutie wordt gewijzigd met **Adaptive-Sync**, kan er af en toe 'tearing' van het scherm optreden. Stel **Adaptive-Sync** in op **Off** en wijzig de resolutie.

— De functie is niet beschikbaar op apparaten (bv. AV-apparaten) die geen NVIDIA grafische kaart hebben. Als de functie is geactiveerd, kan er een storing optreden op het scherm.

— Afhankelijk van het bronapparaat wordt 4K-uitvoer van een AV-apparaat alleen ondersteund wanneer **Adaptive-Sync Off** is.

— Gebruik de DisplayPort-kabel meegeleverd door de fabrikant voor het gebruik van **Adaptive-Sync**.

— Installeer het nieuwste stuurprogramma voor de grafische kaart van NVIDIA om **Adaptive-Sync** in te schakelen.

— Gebruik Window 10 of hoger om **Adaptive-Sync** in te schakelen.

— Als de functie **Adaptive-Sync** in gebruik is en de tekst op het scherm van de pc wazig of beschadigd lijkt, lost u het probleem op door de resolutie van het scherm te wijzigen naar de aanbevolen resolutie.

— Als de **DisplayPort Ver.** wordt ingesteld op **1.1**, wordt de **Adaptive-Sync**-modus uitgeschakeld.

— Als u de **HDMI Mode** instelt op **1.4**, wordt de **Adaptive-Sync**-modus uitgeschakeld.

## De modellen in de lijst met grafische kaarten ondersteunen Adaptive-Sync

**Adaptive-Sync** kan alleen worden gebruikt met specifieke grafische kaartmodellen van NVIDIA.

Raadpleeg de volgende lijst voor de ondersteunde grafische kaarten:

Installeer de nieuwste officiële grafische stuurprogramma's van NVIDIA die **Adaptive-Sync** ondersteunen.

— Kijk op de officiële website van NVIDIA voor meer grafische kaarten van NVIDIA die **Adaptive-Sync** ondersteunen.

— Selecteer **Adaptive-Sync Off** als u een grafische kaart van een andere fabrikant gebruikt.

— Wanneer de functie **Adaptive-Sync** wordt toegepast via de DisplayPort-kabel, werkt dit mogelijk niet vanwege de beperkte bandbreedte van bepaalde grafische kaarten van NVIDIA.

- GeForce GTX 10 series
- GeForce RTX 20 series
- GeForce RTX 30 series
- GeForce RTX 40 series